



“หมู่บ้านตัวอย่าง 4 ดี วิธีพอเพียง”

บ้านบ่อนางชิง

หมู่ที่ 4 ตำบลห้วยโจด อำเภอ้วนนานคร จังหวัดสระแก้ว



จังหวัดสระแก้ว

ร่วมกับ

มหาวิทยาลัยราชภัฏวไลยอลงกรณ์ ในพระบรมราชูปถัมภ์ สระแก้ว

ภายใต้โครงการสระแก้วเมืองแห่งความสุขด้วยวิธีพอเพียง

กิจกรรมพัฒนาศูนย์การเรียนรู้สระแก้ว 4 ดี วิธีพอเพียง



บ้านบ่อนางชิง



“หมู่บ้านตัวอย่าง 4 ดี วิธีพอเพียง”

บ้านบ่อนางซิง หมู่ที่ 4 ตำบลห้วยโจด อำเภอวัฒนานคร จังหวัดสระแก้ว

ข้อมูลทางบรรณานุกรมของหอสมุดแห่งชาติ

เฉลิมพงษ์ จันทรสุชา.

หมู่บ้านตัวอย่าง 4 ดี วิธีพอเพียง หมู่ที่ 4 ตำบลห้วยโจด อำเภอวัฒนานคร จังหวัดสระแก้ว.

-- พิมพ์ครั้งที่ 2. -- สระแก้ว : มหาวิทยาลัยราชภัฏวไลยอลงกรณ์ ในพระบรมราชูปถัมภ์ สระแก้ว, 2564.

100 หน้า.

1.การพัฒนาชุมชน. 2. เศรษฐกิจพอเพียง. I. ชื่อเรื่อง.

307.14

978-974-337-263-6

สงวนลิขสิทธิ์ตามราชบัญญัติ

ห้ามทำการลอกเลียนแบบไม่ว่าส่วนใดส่วนหนึ่งของหนังสือเล่มนี้ นอกจากจะได้รับอนุญาต

พิมพ์ครั้งที่ 2

มกราคม 2564

บรรณาธิการอำนวยการ

ผู้ช่วยศาสตราจารย์ ดร.สุพจน์ ทรายแก้ว

รองศาสตราจารย์ ดร.นฤมล ธนานันต์

อาจารย์ปิยะ สงวนสิน

ผู้ช่วยศาสตราจารย์เสกพร ต้นศรีประภาศิริ

ผู้จัดทำ

อาจารย์เฉลิมพงษ์ จันทรสุชา

ศิลปกรรม

พีจิตร พรหมลี

ออกแบบปก

พีจิตร พรหมลี

ประสานงานการผลิต

อาจารย์เฉลิมพงษ์ จันทรสุชา

จัดพิมพ์โดย

มหาวิทยาลัยราชภัฏวไลยอลงกรณ์

ในพระบรมราชูปถัมภ์ สระแก้ว

เลขที่ 1177 หมู่ที่ 2 ตำบลท่าเกษม

อำเภอเมืองสระแก้ว จังหวัดสระแก้ว 27000

โทรศัพท์ : 037-447-111

<http://www.sk.vru.ac.th>

พิมพ์ที่

บริษัท ดีไซน์ ดีไลท์ จำกัด

เลขที่ 69/18 หมู่ที่ 7 ถนนรัตนานิเบศร์

ตำบลเสาธงหิน อำเภอบางใหญ่

จังหวัดนนทบุรี 11140

โทรศัพท์ 089-812-2140



สารบัญ

บทนำ	4
ข้อมูลทั่วไปและประวัติของหมู่บ้าน	8
คนเก่งในชุมชน	32
การวิเคราะห์ SWOT ระดับตำบล	40
กระบวนการศึกษาบริบทชุมชน	44
ขั้นตอนการสำรวจข้อมูลชุมชน	46
การศึกษาชุมชนด้วย เครื่องมือต้นไม้ปัญหา	47
กระบวนการจัดทำธรรมนูญชุมชน	54
ประเด็นการถอดบทเรียน	
มิติด้านสังคม	56
มิติด้านการเมือง	58
มิติด้านเศรษฐกิจ	60
มิติด้านสิ่งแวดล้อม	62
มิติด้านเทคโนโลยี	63
กระบวนการค้นหาบุคคลต้นแบบ	64



บทวิเคราะห์เชิงพื้นที่

ระดับบุคคล (คนดี, สุขภาพดี)	77
ระดับครัวเรือน (รายได้ดี)	83
ระดับชุมชน (สิ่งแวดล้อมดี)	84
กระบวนการจัดทำแผนพัฒนาชุมชน	86
บทสรุป	88
ข้อเสนอแนะ	93





บทนำ

จังหวัดสระแก้ว มีนโยบายพัฒนา “สระแก้วเมืองแห่งความสุข ภายใต้อัน 4 ดี วิถีพอเพียง” (Sa Kaeo Happiness Model) โดยให้ประชาชนเป็นศูนย์กลาง สร้างความสุข ด้วยการเป็น คนดี สุขภาพดี รายได้ดี และสิ่งแวดล้อมดี ตามหลักปรัชญาเศรษฐกิจพอเพียง โดยนำหลักปรัชญาดังกล่าวมาใช้ขับเคลื่อนแบบสามเหลี่ยมเขยื้อนภูเขา คือ 1. การใช้องค์ความรู้หรือวิชาการโดยภาคราชการและภาควิชาการ 2. การใช้พลังประชาสังคม ที่เป็นภาคีต่างๆ ได้แก่ บ้าน วัด โรงเรียน สถานีนอนามัย/โรงพยาบาลส่งเสริมสุขภาพตำบล องค์กรปกครองส่วนท้องถิ่น



และ 3. การกำหนดเป็นนโยบายสาธารณะระดับองค์กรปกครองส่วนท้องถิ่น กระบวนการทำงานที่ต้องเน้นการบูรณาการ งาน คน และการจัดการร่วมกัน โดยเริ่มดำเนินการตั้งแต่เดือนตุลาคม พ.ศ. 2556 มีพื้นที่นำร่องเต็มรูปแบบอำเภอละ 1 ตำบล ตำบลที่เหลือ ให้นำนโยบายไปปรับใช้ตามบริบท และมีปรับปรุงกระบวนการพัฒนาแบบมีส่วนร่วมกับพื้นที่ เพื่อให้สอดคล้องกับบริบทอย่างต่อเนื่อง ปีงบประมาณ พ.ศ. 2558 เพิ่มพื้นที่เป้าหมายโดยความสมัครใจ รวมทั้งสิ้น 33 ตำบล และปีงบประมาณ พ.ศ. 2559 มีนโยบายเน้นพัฒนาระบบให้มีคุณภาพในพื้นที่เป้าหมายเดิม



และให้ตำบลที่เหลือนำรูปแบบไปพัฒนาตามบริบทของพื้นที่ มหาวิทยาลัยราชภัฏวไลยอลงกรณ์ ในพระบรมราชูปถัมภ์ ในฐานะที่เป็นภาคีภาควิชาการในพื้นที่จังหวัดสระแก้วตามแนวคิดการขับเคลื่อนแบบสามเหลี่ยมเขยื้อนภูเขาที่กล่าวมาแล้วข้างต้น จึงต้องการที่จะร่วมขับเคลื่อนนโยบาย “สระแก้วเมืองแห่งความสุข ภายใต้ 4 ดี วิถีพอเพียง” (Sa Kaeo Happiness Model) ผ่านรูปแบบของดำเนินกิจกรรมเพื่อสร้างการมีส่วนร่วมของทุกภาคส่วน นอกจากนี้ยัง ส่งเสริมให้มีการวิจัยเพื่อพัฒนา (Research and Development) ในเชิงพื้นที่อีกด้วย การดำเนินการดังกล่าวนี้มีความสอดคล้องกับทิศทางและยุทธศาสตร์ด้านการวิจัย



ของมหาวิทยาลัยฯ (พ.ศ. 2560 - 2564) ในเป้าหมายที่ 2 วิจัยนวัตกรรม เพื่อการแก้ไขปัญหาท้องถิ่น ซึ่งถือเป็นพันธกิจสำคัญของมหาวิทยาลัย ที่จะต้องดำเนินการร่วมกันกับภาคีเครือข่ายต่าง ๆ เพื่อให้สามารถสร้าง องค์ความรู้อันจะนำไปสู่การขยายผลสู่ชุมชนท้องถิ่นต่าง ๆ ทั้งในจังหวัด สระแก้วและจังหวัดอื่น ๆ ต่อไปเพื่อให้เกิดการพัฒนาที่ “มั่นคง มั่งคั่ง ยั่งยืน”



ข้อมูลทั่วไปของหมู่บ้าน ประวัติความเป็นมาของหมู่บ้าน

โดยตำนานบอกเล่าของคนเก่าแก่ในหมู่บ้านจากรุ่นสู่รุ่นและข้อค้นพบจากหลักฐานที่มีอยู่ได้เล่าขานที่มาของชื่อหมู่บ้าน “บ่อนางชิง” ว่าเมื่อ 300 กว่าปีที่ผ่านมา สภาพทางภูมิศาสตร์ของหมู่บ้านยังเป็นป่าดงดิบมีสัตว์ป่ามากมายหลายชนิดอาศัยอยู่ มีความอุดมสมบูรณ์ทางทรัพยากรธรรมชาติและมีชาวบ้านอพยพมาอยู่อาศัย 10 กว่าครัวเรือน ทำให้มีการเข้ามาทำการค้าขายจึงเกิดกิจการการค้าด้านเศรษฐกิจ



และนอกจากนี้เขตพื้นที่ของหมู่บ้านปอนางซิงยังมีทรัพยากรทางธรรมชาติ คือ **แร่ทองคำ** จากหลักฐานที่ค้นพบ ทำให้ทราบว่าอดีตในยุคล่าอาณานิคม ได้มีชาวต่างชาติเข้ามาทำเหมืองแร่ทองคำ ในบริเวณหมู่บ้าน และในสมัยนั้นจะสังเกตได้จากหลักฐานที่ชาวบ้านได้ค้นพบท่อทองโบราณขนาดใหญ่ถึง 2 บ่อและอุปกรณ์เครื่องมือในการขุดทอง เช่น รางรถไฟ – โบกี้ขนแร่ทองคำ และเครื่องมืออุปกรณ์ในการขุดทอง ต่อจากนั้นเป็นต้นมา



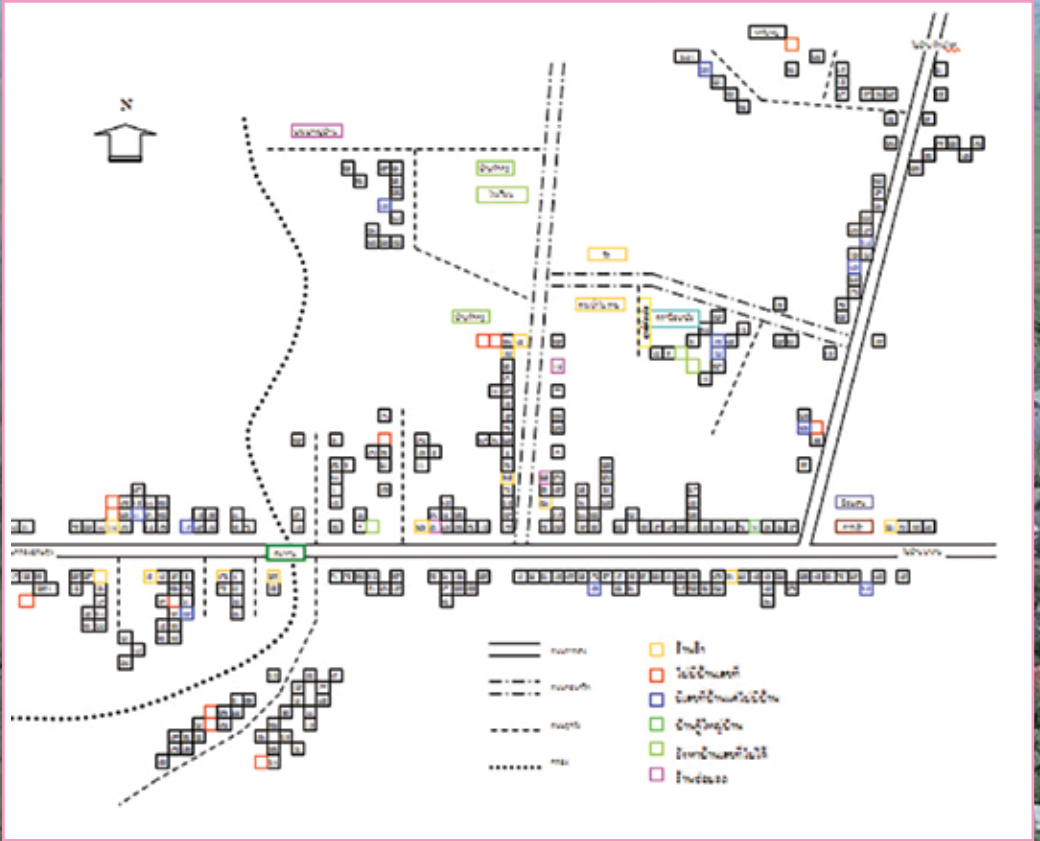
ชาวบ้านเริ่มเรียนรู้วิถีชีวิตการขุดค้นหาแร่ทองคำ เช่น การขุดหาทองคำ และการแร่ทองคำด้วยวิธีธรรมชาติ จากการบอกต่อกันมาเป็นหลายปี มีค่านิยมร่วมกัน จวบจนทุกวันนี้ จึงเป็นที่มาของชื่อ “หมู่บ้านบ่อทองชิงนาง”

อีกตำนานหนึ่ง เล่าว่าสมัยนั้น ชาวบ้านร่วมกันขุดบ่อน้ำใซ้อยู่ 1 บ่อ ซึ่งบ่อนั้นชื่อบ่อแม่ทร ซึ่งเป็นบ่อน้ำเก่าแก่ของหมู่บ้านที่ชาวบ้านได้ใช้ร่วมกัน ทั้งหมู่บ้านและน้ำไม่เคยขาดในช่วงตอนเย็นมีหนุ่มสาวในหมู่บ้านกลุ่มหนึ่งใช้เป็นสถานที่พบปะพูดคุยกันเป็นประจำที่บ่อน้ำแม่ทร และจะมีสาวสวยอยู่ 1 คน ที่เป็นที่ยกย่องของชายหนุ่มในหมู่บ้านและเกิดการแย่งชิงหญิงสาวคนนี้ จากคำบอกเล่าของคนเก่าแก่ในหมู่บ้านไม่มีใครทราบว่าชายใดได้หญิงคนนั้นไปครอบครอง ฉะนั้นจึงเป็นที่มาของชื่อหมู่บ้านว่า “บ้านบ่อทองชิงนาง” และต่อมาก็ได้เปลี่ยนมาเป็น “บ้านบ่อนางชิง” จวบจนทุกวันนี้



อาณาเขตเนื้อที่

ทิศเหนือ	จรดบ้านสุขสำราญ หมู่ที่ 8 ตำบลท่าเกษม อำเภอเมือง สระแก้ว
ทิศใต้	จรดบ้านเขาจวน หมู่ที่ 8 ตำบลท่าเกวียน อำเภอวัฒนานคร
ทิศตะวันออก	จรดบ้านนางาม หมู่ที่ 3 ตำบลท่าเกวียน อำเภอวัฒนานคร
ทิศตะวันตก	จรดบ้านคลองอุดมสุข หมู่ที่ 7 ตำบลท่าเกษม อำเภอเมือง สระแก้ว



ภาพแผนที่ครัวเรือนบ้านป่องางชิง



พื้นที่ของหมู่บ้าน

บ้านบ่อนางซิงมีพื้นที่ทั้งหมด จำนวน 14,250 ไร่ ซึ่งเป็นพื้นที่ประเภทต่างๆ ประกอบด้วย โฉนด, น.ส.3, ส.ป.ก. 4-01, ส.ป.ก. ที่อยู่อาศัย, ที่ป่าสงวน, ที่สระน้ำสาธารณะประโยชน์, ที่สระประปาหมู่บ้าน, ที่ลาน, ที่วัดบ่อนางซิง, ศูนย์พัฒนาเด็กเล็ก, โรงพยาบาลส่งเสริมสุขภาพตำบล, โรงเรียนบ้านบ่อนางซิง, อื่นๆ ไม่มีเอกสารสิทธิ์ (ภ.บ.ท. 5) ทั้งนี้ ประชาชนในพื้นที่ได้มีการจัดสรรและใช้ประโยชน์อย่างคุ้มค่ามากที่สุด

จำนวนประชากร / ครัวเรือน

จำนวนครัวเรือน	ทั้งหมด	431	ครัวเรือน
จำนวนประชากร	ทั้งหมด	1,576	คน
แยกเป็นประชากรชาย	ทั้งหมด	794	คน
แยกเป็นประชากรหญิง	ทั้งหมด	782	คน

ทำเนียบผู้ใหญ่บ้าน บ้านบ่อนางซิง

1. นายเลิศ เวชเงิน ดำรงตำแหน่ง ไม่ปรากฏหลักฐานถึง 2512
2. นายสุวรรณ ดวงจำลอง ดำรงตำแหน่งตั้งแต่ปี 2512 ถึง 2523
3. นายน้อย ยะถาทศ ดำรงตำแหน่งตั้งแต่ปี 2523 ถึง 2523
4. นายสุเมธี กุลศิริ ดำรงตำแหน่งตั้งแต่ปี 2523 ถึง 2533
5. นายสมศักดิ์ ปรงสิงห์ ดำรงตำแหน่งตั้งแต่ปี 2533 ถึง 2535
6. นายธวัชชัย พลทุม ดำรงตำแหน่งตั้งแต่ปี 2535 ถึง 2540
7. นายจำลอง เตือดกระโทก ดำรงตำแหน่งตั้งแต่ปี 2540 ถึง 2548
8. นายสุพันธ์ เขี่ยมกิ่ง ดำรงตำแหน่งตั้งแต่ปี 2548 ถึง ปัจจุบัน





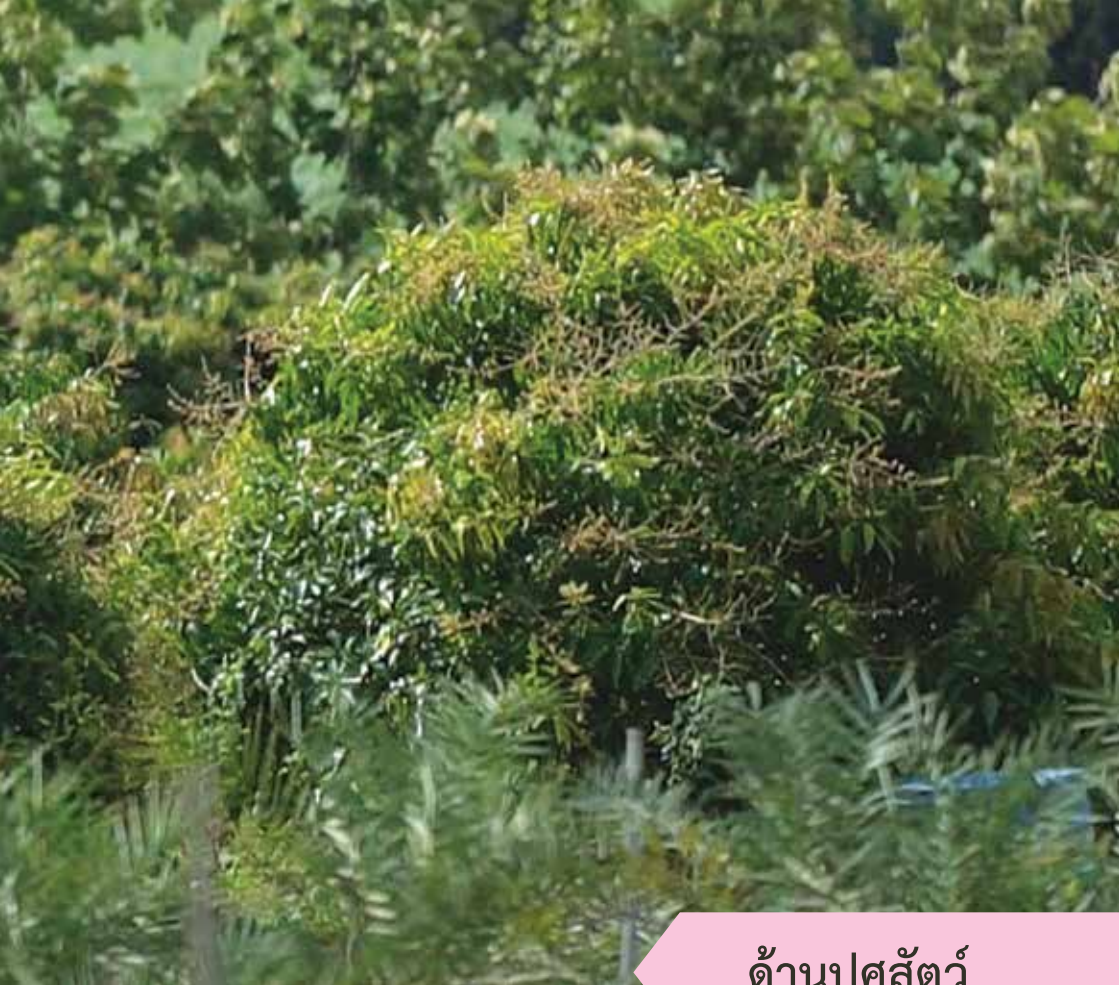
กลุ่มองค์กรอาสาสมัครต่าง ๆ

บ้านป๋อนางซิงมีการรวมกลุ่มเพื่อทำกิจกรรม และช่วยเหลือซึ่งกัน และกัน ประกอบด้วย กลุ่ม อปพร. (อาสาสมัครป้องกันภัยฝ่ายพลเรือน), กลุ่ม อสม. (อาสาสมัครมูลฐานประจำหมู่บ้าน), กลุ่ม สตรี/ แม่บ้าน, กลุ่มลูกเสือชาวบ้าน, ประมงอาสา, ไทยอาสาป้องกันชาติ, หมอดินอาสา, อาสาป้องกันไฟป่า, สปก. อาสา, เครือข่ายยุติธรรมชุมชน, อาสาสมัครปกป้องสถาบัน, ตำรวจอาสา (ตำรวจชุมชน), อาสาพัฒนาชุมชน (หมู่บ้าน), จิตอาสา (ทำดีด้วยหัวใจ), กลุ่มเยาวชน



สภาพทางเศรษฐกิจ ด้านการเกษตร

ชาวบ้านส่วนใหญ่ประกอบอาชีพเกษตรกรรมมีรายได้จากการปลูกข้าวโพด ถั่วเหลือง มะม่วง ข้าว อ้อย มันสำปะหลัง ยางพารา ปาล์ม โดยผลผลิตเพื่อจำหน่ายทั้งภายในและภายนอกชุมชน ได้แก่ ปลูกข้าวโพด ถั่วเหลือง มะม่วง ข้าว อ้อย มันสำปะหลัง ยางพารา ปาล์ม และพืชผักสวนครัว เช่น พริก มะเขือเปราะ – มะเขือยาว พริกชี้หนู ถั่วฝักยาว ฟัก-แฟง แดงกวา



ด้านปศุสัตว์

ชุมชนบ้านบ่อนางซิงมีการเลี้ยงสัตว์ต่าง ๆ เพื่อบริโภคและจำหน่าย ประกอบด้วย วัว, สุกร, แพะ, กระบือ, บ่อปลา, ไก่พันธุ์ไข่ และกบ ที่สามารถสร้างรายได้ให้สมาชิกในชุมชนได้เป็นอย่างดี





พืชเศรษฐกิจของหมู่บ้าน

บ้านบ่อนางชิงเป็นพื้นที่ ที่มีแหล่งน้ำน้อย แต่สามารถดำเนินการปลูกพืชทางการเกษตร มีแหล่งน้ำน้อยได้เช่น ปาล์มน้ำมัน, ยางพารา, ข้าวโพดเลี้ยงสัตว์, มันสำปะหลัง, มะม่วงนอกฤดู, อ้อย, ถั่วเหลือง, นาข้าว, พริกหยวก-พริกขี้หนู-ถั่วฝักยาว, มะเขือ, กัลฉ่าย, แพง-แตงกวา

ในพื้นที่บ้านบ่อนางชิงมีการเพาะปลูกพืชเศรษฐกิจที่ได้รับการยอมรับระดับประเทศอีกด้วย นั่นคือ มะม่วง GI โดยมะม่วงสายพันธุ์นี้คือ **น้ำดอกไม้** หรือ สิ่งบ่งชี้ทางภูมิศาสตร์ มะม่วงน้ำดอกไม้ของบ้านบ่อนางชิง มีเอกลักษณ์และมีอัตลักษณ์ที่ไม่เหมือนพื้นที่อื่นในประเทศไทย



สำคัญและงานราชพิธี ที่หมู่บ้านดำเนินการจัดทำทุกปี

วันที่ 5 ธันวาคม ของทุกปี

ช่วงเช้าจัดให้มีการทำบุญตักบาตรทั้งหมู่บ้านเพื่อถวายเป็นพระราชกุศล และพัฒนาหมู่บ้าน ตอนเย็นคณะกรรมการหมู่บ้าน ผู้นำชุมชนและชาวบ้าน ร่วมวางพานพุ่มที่ศาลากลางหมู่บ้าน พร้อมจุดเทียนชัยถวายพระพรชัยมงคลและร่วมกันร้องเพลงสดุดีมหาราช และเพลงสรรเสริญพระบารมี



วันที่ 12 สิงหาคม ของทุกปี

ช่วงเช้าจัดให้มีการทำบุญตักบาตรทั้งหมู่บ้านเพื่อถวายเป็นพระราชกุศล และพัฒนาหมู่บ้าน ตอนเย็นนำพาคณะกรรมการหมู่บ้านผู้นำชุมชนและชาวบ้าน ร่วมวางพานพุ่มที่ศาลากลางหมู่บ้าน พร้อมจุดเทียนชัยถวายพระพรชัยมงคลและร่วมกันร้องเพลงสดุดีมหาราชาและเพลงสรรเสริญพระบารมี ทุกเดือนสิงหาคมของทุกปี



ประเพณี – วัฒนธรรมของหมู่บ้าน

งานวันสงกรานต์ สรงน้ำพระ รดน้ำขอพรผู้สูงอายุ จัดทำผ้าป่าสามัคคี, งานปิดทองประจำปีศาลเจ้าพ่อหมู่บ้าน, พิธีแห่เจ้าพ่อรอบหมู่บ้าน, ทำบุญตักบาตรกลางหมู่บ้าน, แห่เทียนเข้าพรรษา, ทำบุญตักบาตรวันเข้าพรรษา, ทำบุญตักบาตรวันออกพรรษาและตักบาตรเทโว, ทอดกฐิน, ประเพณีลอยกระทง, ประเพณีเลี้ยงศาลเจ้าพ่อประจำหมู่บ้าน



ขณะที่วัดและโรงเรียนร่วมกับหมู่บ้านจะมีการจัดงานวันเด็กทุก ๆ ปี จะมีการละเล่นและกิจกรรมของเด็กตลอดงาน ด้านงบประมาณที่จัดงาน ได้รับการสนับสนุนจากองค์การบริหารส่วนตำบล และงบประมาณส่วนใหญ่ จะได้มาจากผู้ปกครองของเด็ก และคนในชุมชนเป็นหลัก



แหล่งท่องเที่ยว

หมู่บ้านป่อนางซิงยังมีทรัพยากรทางธรรมชาติ คือ แร่ทองคำ จากหลักฐานที่ค้นพบ ทำให้ทราบว่าอดีตตอนยุคสมัยล่าอาณานิคม ได้มีชาวต่างชาติเข้ามาทำเหมืองแร่ทองคำ ในบริเวณหมู่บ้านและในสมัยนั้น จะสังเกตได้จากหลักฐานต่าง ๆ ที่ชาวบ้านได้ค้นพบ ปัจจุบันได้มีหลักฐาน



ที่สำคัญ อาทิต ได้ค้นพบบ่อทองโบราณขนาดใหญ่ถึง 2 บ่อและอุปกรณ์เครื่องมือในการขุดทอง เช่น รางรถไฟและโบกี้ขนแร่ทองคำ และเครื่องมืออุปกรณ์ในการขุดทอง ต่อจากนั้นเป็นต้นมาชาวบ้านเริ่มเรียนรู้วิถีชีวิตการขุดค้นหาแร่ทองคำ จวบจนทุกวันนี้





“ความภาคภูมิใจของชุมชน ที่มีแผ่นดินเป็นทองคำ
และสามารถสร้างประโยชน์ให้แก่ลูกหลานในพื้นที่ได้สืบไป
แต่กลัวเหลือเกินที่จะขุดหาแบบอุตสาหกรรมใหญ่ ๆ”

(เสียงสะท้อนหนึ่งของสมาชิกบ้านบ่อนางชิง)






การเดินทางโดยรถยนต์ สามารถใช้เส้นทางถนนแผ่นดินหมายเลข 33 (ถนนสุวรรณศร) ถนนลาดยางสายอำเภอวัฒนานครมาถึงตำบลห้วยโจด ระยะทาง 11 กิโลเมตร และแยกเข้ามาบ้านบ่อนางซิง 9 กิโลเมตร รวมระยะทาง 20 กิโลเมตร ใช้เวลาเดินทางประมาณ 30 นาที จากตัวเมืองสระแก้ว



การติดต่อ สอบถาม และสั่งซื้อผลิตภัณฑ์ได้ที่

นายสุพันธ์ เขี่ยมกิ่ง	โทร. 08 6109 2221 (มะม่วงนอกฤดู)
นางสกุล แข็งกล้า	โทร. 08 8487 5567 (มะม่วงแปรรูป)
นายอุดม ประเสริฐแก้ว	โทร. 08 8737 4122 (กลุ่มเลี้ยงกบ)
นางสมจันทร์ เพ็ลยชุย	โทร. 08 7007 3372 (จักรสานทางมะพร้าว)
นายเข็มพร ชุนสอน	โทร. 08 5436 0348 (ข้าวหอมมะลิ)



บ้านปอนางชิง มีหน่วยงานอะไรบ้าง.....

มีศูนย์สาธิตฯ และศูนย์เรียนรู้ชุมชน, มีโรงสี, เครื่องนวดข้าว, เครื่องรับ-ส่งวิทยุ, หอกระจายข่าว, ศูนย์พัฒนาเด็ก, วัดบ้านปอนางชิง, โรงเรียนบ้านปอนางชิง (โรงเรียนขยายโอกาส ถึงมัธยม 3) โรงพยาบาลส่งเสริมสุขภาพประจำตำบล บ้านปอนางชิง



จำนวนครีวเรือนตัวอย่างที่ดำเนินการตามแนวพระราชดำริ

จำนวนครีวเรือน จัดทำไร่นา สวนผสม 8 ครีวเรือน ดังนี้

- | | |
|-------------------------|-------------------------|
| 1. นายอำนาจ ดอกโธสงค์ | 2. นายเฉลียว พงษ์จิ้น |
| 3. นายสมศักดิ์ แซ่ห่าน | 4. นายสะอาด ใจสัจด์ |
| 5. นางลำพูน เวชพะพา | 6. นายบุญมั่น เวชเฟื่อง |
| 7. นายคำตัน ขุนเยี่ยมมา | 8. นายคำหล้า ปั่นแก้ว |



คนเก่ง...ในชุมชน

นางสมจันทร์ เพลียซุย [ความสามารถพิเศษ](#) นำทางมะพร้าวมาสาน ตะกร้า กระเช้า และอุปกรณ์เครื่องใช้ต่าง ๆ

นายแสง เจาะ [ความสามารถพิเศษ](#) สานแห สานตะกร้อ สานกรงนก และอื่นๆ

นายสมาน วงสีทา [ความสามารถพิเศษ](#) ทำโต๊ะ เก้าอี้ เครื่องใช้ต่าง ๆ จากไม้



นายชิน จอกแก้ว [ความสามารถพิเศษ](#) ทำพิธี ประเพณีต่าง ๆ
นายหมูน ชมดอน [ความสามารถพิเศษ](#) ทำกระบั้งร้อนแร่ทองคำ
นายเถา บุบผา [ความสามารถพิเศษ](#) ทำพิธีประเพณีต่าง ๆ และ
ทางพระพุทธศาสนา

ข้อมูลทั่วไปของหมู่บ้าน บ้านบ่อนางชิง เป็นอย่างไร...

บ้านบ่อนางชิงมีพื้นที่จำนวน 14,250 ไร่ มีลักษณะภูมิประเทศเป็นที่ราบเชิงเขา พื้นที่เป็นดินดำเหมาะแก่การเพาะปลูกพืชทุกชนิด หน้าฝนดินจะกลายเป็นดินเหนียวอุ้มน้ำ โดยบ้านบ่อนางชิงมีจำนวนครัวเรือน 431 ครัวเรือน มีจำนวนประชากร รวมทั้งสิ้น 1,576 คน แยกเป็นชาย 794 คน หญิง 782 คน โดยมีผู้สูงอายุ (อายุ 60 ปีบริบูรณ์ขึ้นไป) รวมทั้งสิ้น 151 คน แยกเป็นชาย 84 คน หญิง 67 คน อีกทั้งมีคนพิการรวมทั้งสิ้น 26 คน แยกเป็น ชาย 15 คน หญิง 11 คน






อาชีพหลักของครัวเรือน คือ **เกษตรกรรม** โดยพืชที่นิยมปลูก ส่วนใหญ่เป็นพืชเศรษฐกิจ คือ อ้อย จำนวน 176 ครัวเรือน รองลงมา ข้าวโพด จำนวน 151 ครัวเรือน มันสำปะหลัง จำนวน 48 ครัวเรือน มะม่วง จำนวน 44 ครัวเรือน นาข้าว จำนวน 32 ครัวเรือน ถั่วเหลือง จำนวน 27 ครัวเรือน ขณะที่ ยูคาลิปตัส จำนวน 24 ครัวเรือน ยางพารา จำนวน 18 ครัวเรือน และสวนปาล์ม จำนวน 5 ครัวเรือน



อาชีพเสริมของครัวเรือนบ้านบ่อนางซิงส่วนใหญ่ คือ **การปลูกพืช ผักสวนครัว** ผักที่นิยมมาก คือ แตงกวา จำนวน 34 ครัวเรือน รองลงมา กล้าย จำนวน 22 ครัวเรือน ขณะที่ปลูกพริกยักษ์ - พริกชี้หนู จำนวน 14 ครัวเรือน และปลูกมะเขือเปาะ - มะเขือยาว จำนวน 17 ครัวเรือน

รายได้เฉลี่ยของประชากร จำนวน 45,000 บาท/คน/ปี
ครัวเรือนยากจน (รายได้ไม่ถึง 15,000 บาท/คน/ปี) ปี 2562 จำนวน 1 ครัวเรือน



บ้านบ่อนางชิงมีการรวมกลุ่ม ทำกิจกรรม/อาชีพ อะไรบ้าง...

สมาชิกในชุมชนมีการรวมกลุ่มกันขึ้นเพื่อต่อรองราคา และสร้างความเข้มแข็งให้กับอาชีพของตนเพื่อต่อรองกับนายทุนที่เข้ามาซื้อผลผลิต ประกอบด้วย กลุ่มข้าวหอมมะลิ, กลุ่มถั่วเหลือง, กลุ่มจักรสาน, กลุ่มโคเนื้อ – โคขุน, กลุ่มมะม่วงนอกฤดู



กองทุนในหมู่บ้านบ่อนางซิง กองทุนอะไรบ้าง...

ชุมชนพยายามสร้างหลักประกันโดยตั้งกองทุนต่าง ๆ ประกอบด้วย กองทุน ก.ข.ก.จ., กองทุนออมทรัพย์เพื่อการผลิต, กองทุนออมทรัพย์เพื่อการเกษตร, กองทุน ก.ท.บ.(กองทุนหมู่บ้าน), กองทุนถั่วเหลือง, กองทุนโคเนื้อ - โคขุน, กองทุนข้าวหอมมะลิ, กองทุนกลางพัฒนาหมู่บ้าน, กองทุนบทบาทพัฒนาสตรี, กองทุนแม่ของแผ่นดิน, กองทุนกลางพัฒนาหมู่บ้าน, กองทุนบทบาทพัฒนาสตรี, กองทุนแม่ของแผ่นดิน เพื่อช่วยเหลือสมาชิกในชุมชนเมื่อเกิดปัญหาขึ้น

การวิเคราะห์ SWOT ระดับตำบล

บ้านบ่อนางชิง มีจุดแข็งจุดอ่อน โอกาส และอุปสรรคอะไรบ้างในชุมชน....

จุดแข็ง

- คือ ศักยภาพความสามารถหรือข้อเด่นของ หมู่บ้านเมื่อเทียบกับหมู่บ้านอื่น
- พื้นที่สามารถทำการเกษตรได้ตลอดปี
 - คนในชุมชนมีการรักษาความสามัคคี
 - ดินดำร่วนซุยปลูกพืชผลทางการเกษตร ปลูกอะไรก็ดี ผลผลิตสูง
 - ในพื้นที่มีแร่ทองคำตามธรรมชาติ

จุดอ่อน

- คือ ลักษณะหรือข้อด้อยของหมู่บ้านเมื่อเทียบกับ หมู่บ้านอื่น
- ที่ทำกิน บางส่วนยังไม่มีเอกสารสิทธิ์ เพราะเป็นที่ทับซ้อนกับ เขตป่าอนุรักษ์
 - แหล่งน้ำ อุบโภคบริโภคไม่เพียงพอ
 - การใช้เส้นทางการค้าแรงงานและเลี้ยงภาษี และรถนำหนักเกิน





โอกาส

คือ สิ่งที่จะเป็นประโยชน์ หรือทำให้การดำเนินงานของหมู่บ้านเหนือหมู่บ้านอื่น เช่น หลายหมู่บ้านมีจุดขายด้านแหล่งท่องเที่ยวเช่นเดียวกับหมู่บ้านเรา แต่เรามีโอกาสที่เหนือกว่า คือ เรามีธรรมชาติที่คงความเป็นธรรมชาติมากกว่า

- คนในชุมชนมีความสามัคคี
- ดินมีความอุดมสมบูรณ์ ปลูกอะไรก็ดี มีแต่ผลผลิตสูงกว่าที่อื่น ๆ
- มีทรัพยากรธรรมชาติ (ทองคำ)



อุปสรรค

คือ ข้อจำกัด ศักยภาพความสามารถหรือข้อเด่น
ของหมู่บ้านเมื่อเทียบกับหมู่บ้านอื่น ๆ

- ที่ดินยังไม่มีเอกสารสิทธิ์เพราะเป็นที่
ทับซ้อนกับเขตป่าอนุรักษ์
- ขาดงบประมาณ เกี่ยวกับการสร้างอ่าง
กักเก็บน้ำเพื่อการเกษตร
- ปัญหาแรงงานเดือนโดยใช้เส้นทางของ
หมู่บ้าน ในการขนแรงงานผ่าน

ตอนที่ 2

กระบวนการศึกษาบริบทชุมชน

จังหวัดสระแก้วเป็นจังหวัดที่เคยเป็นอำเภอหนึ่งในจังหวัดปราจีนบุรี และต่อมาให้แยกตัวออกมาเป็นจังหวัดสระแก้ว ในการสำรวจข้อมูล ศึกษาชุมชนครั้งนี้ได้เลือกบ้านบ่อนางชิง หมู่ที่ 4 ตำบลห้วยโจด อำเภอวัฒนานคร จังหวัดสระแก้ว มีจำนวนครัวเรือน 431 ครัวเรือน และจำนวนประชากร รวมทั้งสิ้น 1,576 คน

อาจารย์ผู้รับผิดชอบพื้นที่ได้เดินทางไปศึกษาบริบทชุมชนเป้าหมาย โดยเริ่มจากการประสานกับทางจังหวัดสระแก้วเพื่อศึกษาข้อมูลเบื้องต้น และได้จัดทำหนังสือขออนุญาตเข้าพื้นที่ ถึงนายอำเภอ นายกองค้การ บริหารส่วนตำบล รวมไปถึงผู้ใหญ่บ้าน เพื่อทำการศึกษาบริบทชุมชนเชิงลึก ด้วยวิธีการฝังตัวอยู่ในชุมชน



เครื่องมือที่ใช้ในการศึกษาชุมชนครั้งนี้คือการสัมภาษณ์ เป็นคำถามปลายเปิดที่อยู่ในรูปแบบของกระบวนการสนทนากลุ่ม (Focus Group) ที่ผู้ตอบสามารถแสดงทัศนคติ ความเชื่อและสะท้อนปัญหาพร้อมเสนอความต้องการ โดยอาศัยเครื่องมือ ต้นไม้ชุมชน ต้นไม้ปัญหา และการวิเคราะห์ SWOT ของชุมชน โดยกลุ่มเป้าหมายที่เข้าร่วมกิจกรรม คือสมาชิกในชุมชนบ้านบ่อนางชิงทุกคน โดยประกอบด้วยอายุตั้งแต่ 5 ปี ถึง 70 ปี เพื่อให้ได้มาซึ่งความต้องการและสะท้อนปัญหาของชุมชนโดยแท้จริง

ขั้นตอนการสำรวจข้อมูลชุมชน

ผู้ศึกษาเดินทางไปยังพื้นที่เป้าหมาย ให้สมาชิกในชุมชน ได้แสดงความคิดเห็นด้วยวิธีการประชุม ประชาคม ขณะเดียวกันผู้ศึกษาใช้แนวคิด Snow Ball เพื่อค้นหาบุคคลเป้าหมายที่เข้าข่าย 4 ดี ในแต่ละด้าน ประกอบด้วย คนดี สุขภาพดี รายได้ดี และสิ่งแวดล้อมดี รวมทั้งจัดทำกระบวนการสนทนากลุ่ม (Focus Group) เพื่อให้ได้มาซึ่งความคิดเห็น ความเชื่อทัศนคติของกลุ่มตัวอย่าง ณ ลานเอนกประสงค์ของชุมชนเพื่อก่อให้เกิดการพัฒนาและแก้ไขปัญหาได้อย่างยั่งยืน เพื่อให้สอดคล้องกับโครงการสระแก้วเมืองแห่งความสุขภายใต้ 4 ดี วิถีพอเพียง



การศึกษาชุมชนด้วย เครื่องมือต้นไม้ปัญหา

จากการศึกษาชุมชน ด้วยเครื่องมือการวิเคราะห์ชุมชน ต้นไม้ปัญหา ซึ่งเป็นเครื่องมือการมีส่วนร่วมที่แสดงให้เห็นถึงความชัดเจนของปัญหา และสาเหตุ จัดลำดับความสำคัญของปัญหา การเชื่อมโยงของปัญหาและสาเหตุ ชุมชนเห็นแนวทางในการดำเนินการแก้ไขปัญหา รวมถึงสร้างความเข้าใจระหว่างผู้เกี่ยวข้อง และสร้างการมีส่วนร่วมในการวิเคราะห์ปัญหา เครื่องมือต้นไม้แห่งปัญหาและสาเหตุ ถูกใช้ในเวทีชุมชนระดับหมู่บ้าน โดยให้ชุมชนร่วมกันวิเคราะห์ปัญหาและสาเหตุที่เกิดขึ้น พบว่า

ปัญหา	สาเหตุ	ผลกระทบ	ความต้องการ
1) เส้นทาง การคมนาคม (ทางขึ้นเขา)	- ไม่มีการดูแลจาก การแตก และพัง หลายของสภาพดิน	- เดินทางไม่สะดวก	- ต้องการสร้างถนน ให้มีความสมบูรณ์ ในทุกเส้นทาง
2) ผลผลิต ทางการเกษตร ราคาตกต่ำ	- การกำหนด ราคาผลผลิต จากพ่อค้าคนกลาง ไม่เป็นธรรม	- กำไรน้อย - ขาดทุน	- กระตุ้นเศรษฐกิจ ด้านการเกษตร - กำหนดมาตรการ ควบคุมราคาผลผลิต ทางการเกษตร
3) โรคพืช แมลง	- ไม่ทราบวิธี กำจัดหนอน	- หนอนกำจัดยาก ต้องใช้เวลาฆ่าแมลง - กินข้าวโพดและ ผลผลิตทางด้าน การเกษตร	- ต้องการใช้ เทคโนโลยี เข้ามากำจัด หนอนชุด
4) น้ำน้อย ภัยแล้ง ไม่มีที่กักเก็บน้ำ	- ภัยแล้ง น้ำน้อย ไม่เพียงพอต่อ การบริโภค - ไม่มีพื้นที่กักเก็บน้ำ	- ทำให้การดำรงชีวิต ผิดปกติ	- เจาะน้ำบาดาล - ผลักดันโครงการ สร้างอ่างเก็บน้ำ ในชุมชน
5) รายได้น้อย	- รายได้ไม่เพียงพอ กับรายจ่าย - ต้นทุนการผลิต ด้านเกษตรสูง - ทำเกษตรแล้วขาดทุน	- ไม่มีกินไม่มีใช้ ส่งผลกระทบต่อ การศึกษาของบุตร	- ให้ทุน - ให้องค์ความรู้ - ให้อาชีพเสริม
6) เอกสิทธิ์ ที่ทำกิน	- หน่วยงานไม่ออก เอกสิทธิ์ที่ดินให้ - พื้นที่จึงไม่มีโฉนด - อยู่ติดป่าสงวน เป็น สปก. ปท.	- ไม่สามารถกู้เงินได้ - ไม่สามารถรับ สวัสดิการจากรัฐได้	- ต้องการโฉนด - ต้องการที่ทำกิน
7) เสียงตามสาย ในชุมชน ใช้การไม่ได้	- ใช้มานานแล้ว - ไม่มีการซ่อมบำรุง	- คนในชุมชนไม่รู้ ข่าวสารอย่างทั่วถึง ทำให้พลาดโอกาส ที่เป็นผลประโยชน์	- จัดซ่อมบำรุง เสียงตามสาย ให้สามารถใช้ได้ ทุกจุดและได้ยิน อย่างทั่วถึง



จากตารางข้างต้น พบว่าสมาชิกในชุมชน เห็นว่า **เส้นทางคมนาคม (ทางขึ้นเขา)** เป็นปัญหาที่สำคัญ โดยมีสาเหตุจากการที่ไม่มีการดูแลสภาพถนนที่เป็นดิน เวลาฝนตกทำให้ถนนลื่น และเป็นหลุมเป็นบ่อจากการกัดเซาะของน้ำ ซึ่งส่งผลกระทบต่อความสะดวกและความปลอดภัยจากการขับขี่พาหนะของสมาชิกในชุมชน โดยมีความต้องการที่จะสร้างถนนให้มีความสมบูรณ์ในทุกเส้นทางภายในชุมชนรวมถึงสมาชิกในชุมชนมีความเห็นตรงกันว่า **ปัญหาผลผลิตทางการเกษตรมีคาราตกต่ำ** นั้น เป็นปัญหาที่สำคัญ โดยมีสาเหตุมาจากการกำหนดราคาผลผลิตขึ้นอยู่กับพ่อค้าคนกลางผู้เดียว ซึ่งในบางครั้งชุมชนมองว่าเป็นราคาที่ไม่เป็นธรรมต่อเกษตรกรในชุมชน จึงส่งผลกระทบทำให้เกษตรกรมีกำไรน้อยและขาดทุนจนทำให้หมดกำลังใจในการทำงาน โดยชุมชนมีความต้องการให้รัฐบาลมีการกระตุ้นเศรษฐกิจและกำหนดมาตรการรวบรวมราคาผลผลิตทางการเกษตรเพื่อให้เกิดรายได้กับชุมชนอย่างยั่งยืน

ขณะที่**ปัญหาโรคพืชและแมลง** ที่ชุมชนมีความกังวลมากที่สุด เนื่องจากหนอนกระทู้ เป็นหนอนที่มาจากประเทศเพื่อนบ้าน มีลักษณะที่กำจัดได้ยาก ฆ่าไม่ตาย จึงต้องใช้สารเคมี เช่น ยาฆ่าแมลงมากำจัดจึงจะหมดไป ทั้งนี้ส่งผลทำให้ชุมชนได้รับสารเคมีเข้าสู่ร่างกายและหนอนก็กัดกินผลผลิตทางด้านเกษตรของชุมชน โดยชุมชนมีความต้องการใช้เทคโนโลยีเข้ามากำจัดหนอนได้อย่างรวดเร็วและปลอดภัยต่อชุมชน

อีกทั้ง**ปัญหาน้ำน้อยและภัยแล้ง** เป็นปัญหาที่หลายพื้นที่ในจังหวัดสระแก้วต้องเผชิญ แต่ ณ บ้านบ่อนางชิง มีสาเหตุมาจากพื้นที่ในชุมชนไม่มีแหล่งกักเก็บน้ำที่ถาวร จึงส่งผลทำให้การดำรงชีวิตติดปกติไป ต้องใช้น้ำแบบประหยัด และในบางครั้งชุมชนมีน้ำไม่เพียงพอต่อการบริโภค จึงต้องใช้วิธีการซื้อน้ำใช้ภายในชุมชน โดยในชุมชนมีความต้องการที่จะแก้ปัญหา



ด้วยการขุดเจาะน้ำบาดาล รวมถึงเร่งผลักดันโครงการสร้างอ่างเก็บน้ำ
ในชุมชนเพื่อให้ชุมชนมีน้ำใช้อย่างเพียงพอตลอดทั้งปี

ปัญหารายได้น้อยของสมาชิกในชุมชน มีสาเหตุมาจากรายได้
ไม่เพียงพอกับรายจ่าย ซึ่งเกี่ยวข้องถึงเรื่องของอาชีพที่มีต้นทุนทางการผลิต
ที่ทำการเกษตรและเกิดความขาดทุนไม่คุ้มค่ากับเงินที่ลงทุนไป ส่งผลทำให้
ชุมชนเห็นว่าหากเป็นแบบนี้ต่อไปจะทำให้สมาชิกไม่มีกิน ไม่มีใช้ โดยอาจ
ส่งผลกระทบต่อบุตรหลานที่จะต้องได้เงินค่าขนมไปโรงเรียนน้อยลง
กว่าปกติ โดยความต้องการของชุมชน มีความหวังว่าจะมีหน่วยงาน
มาสนับสนุนเรื่องงบประมาณและทุนต่าง ๆ ให้กับชุมชน รวมไปถึงมาอบ
องค์ความรู้ที่จะสามารถต่อยอดได้ อันจะเป็นการสร้างรายได้เสริมหรือ
อาชีพเสริมให้กับสมาชิกในชุมชน



ปัญหาเอกสิทธิ์ที่ทำกิน สมาชิกบ้านป่อนางซิงมีความเห็นพ้องต้องกันว่าปัญหาเรื่องเอกสิทธิ์ที่ทำกินนั้นเป็นปัญหาที่สำคัญที่สุด เนื่องจากหน่วยงานที่เกี่ยวข้องไม่ยอมออกเอกสิทธิ์ที่ทำกินให้แก่สมาชิกในชุมชน จึงทำให้พื้นที่ในชุมชนไม่มีโฉนด ซึ่งเป็นพื้นที่ สปก. ปท. เนื่องจากติดป่าสงวน ดังนั้นปัญหาดังกล่าวส่งผลทำให้สมาชิกในชุมชนไม่สามารถรับสวัสดิการจากภาครัฐได้ รวมถึงไม่สามารถใช้พื้นที่ไปกู้เงินกับสถาบันการเงินได้เช่นกัน โดยทางออกของปัญหานี้คือให้หน่วยงานที่เกี่ยวข้องจัดทำโฉนดที่ดินและโฉนดที่ทำกินให้แก่สมาชิกในชุมชน



ปัญหาเรื่องเสียงตามสายในชุมชนใช้การไม่ได้ อันเนื่องมาจากมีอายุการใช้งานที่ยาวนานและไม่มีการซ่อมบำรุง ซึ่งส่งผลกระทบต่อชุมชน ทำให้สมาชิกในชุมชนไม่ได้รับข้อมูลข่าวสารอย่างทั่วถึง และทำให้ชุมชนพลาดโอกาสอันเป็นผลประโยชน์ต่อสมาชิกด้วย ดังนั้นความต้องการแก้ไขปัญหานี้คือ ควรจัดการซ่อมบำรุงเสียงตามสายในชุมชนให้สามารถได้ทุกจุดและได้ยืนกันอย่างทั่วถึงทั้งชุมชนบ้านบ่อนางชิง

กระบวนการจัดทำธรรมนูญชุมชน

อาจารย์ผู้รับผิดชอบพื้นที่ จัดประชุมประชาคมโดยเชิญผู้นำชุมชน คณะกรรมการหมู่บ้าน และสมาชิกชุมชนเข้ามาร่วมแสดงความคิดเห็นและจัดทำ เป็นข้อตกลงร่วมกันระหว่างสมาชิกในชุมชนภายใต้กรอบ สาระแก้ว เมืองแห่งความสุขภายใต้ 4 ดี วิธีพอเพียง ประกอบด้วย คนดี สุขภาพดี รายได้ดี และสิ่งแวดล้อมดี จนได้ข้อสรุปดังนี้

หมวดที่ 1 ว่าด้วยคนดี

1. ไม่ยุ่งเกี่ยวกับยาเสพติด
2. ช่วยงานสังคม
3. ไม่เบียดเบียนผู้อื่น
4. ช่วยเหลือซึ่งกันและกัน
5. กตัญญูรู้คุณบิดามารดา
6. เข้าวัดทำบุญ
7. เอื้อเฟื้อเผื่อแผ่

หมวดที่ 2 ว่าด้วยสุขภาพดี

1. ออกกำลังกายอย่างสม่ำเสมอ
2. ปฏิบัติธรรม
3. บริโภคอาหารที่เป็นประโยชน์

หมวดที่ 3 ว่าด้วยรายได้ดี

1. มีรายได้อย่างสม่ำเสมอ
2. ต้องขยัน รู้จักทำมาหากิน
3. ต้องมีอาชีพเสริม
4. ต้องขยันทำงาน
5. อาชีพมั่นคง
6. ลดรายจ่ายที่ไม่สำคัญ

หมวดที่ 4 ว่าด้วยสิ่งแวดล้อมดี

1. รักษาความสะอาดของแหล่งที่อยู่อาศัย
2. เพื่อนบ้านช่วยเหลือซึ่งกันและกัน
3. ทิ้งขยะเป็นที่ และไม่ทิ้งขยะลงที่สาธารณะ
4. ช่วยกันรักษาความสะอาดของหมู่บ้าน



ประเด็นการถอดบทเรียน สระแก้วเมืองแห่งความสุขภายใต้ 4 ดี วิธีพอเพียง

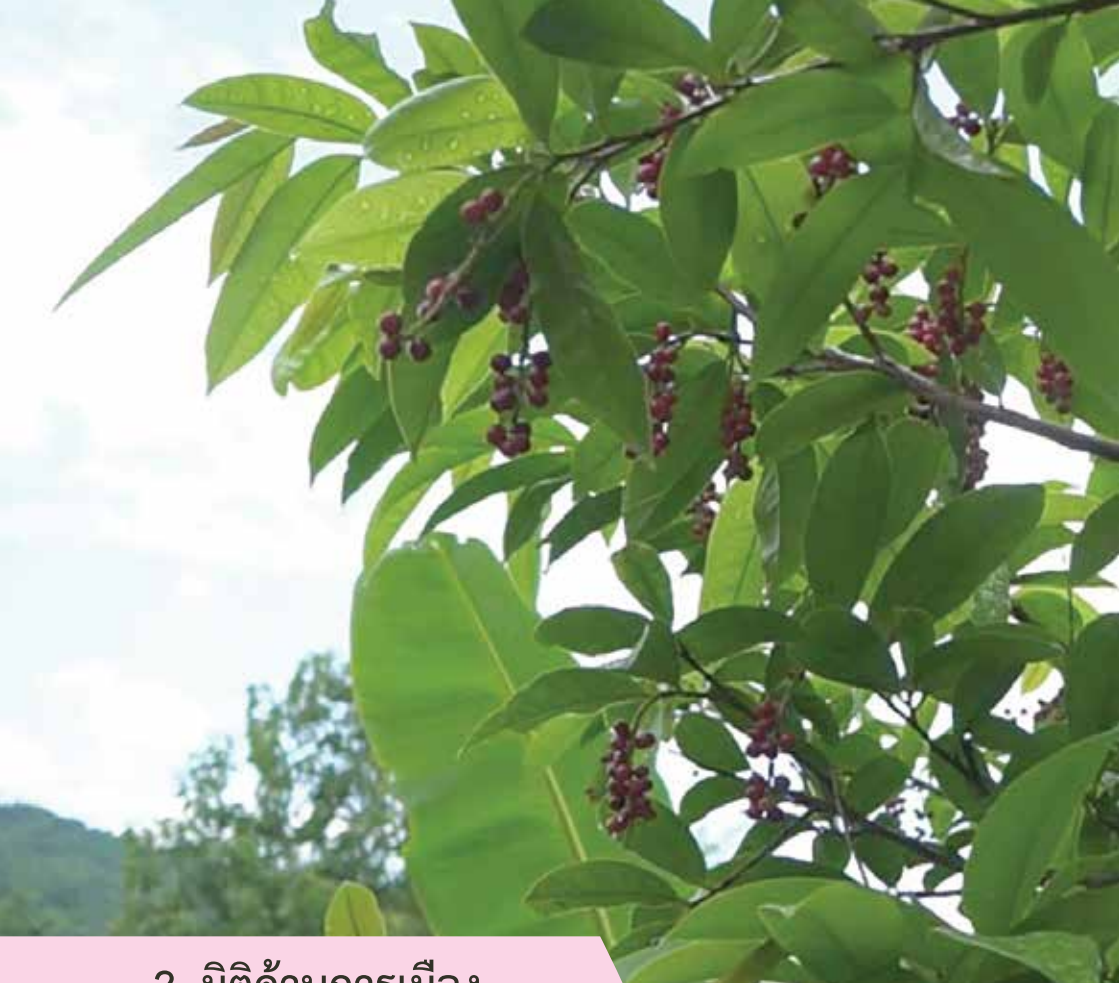


1. มิติด้านสังคม

บ้านบ่อนางชิงเป็นความสัมพันธ์ของคนในชุมชนมีลักษณะเป็นเครือญาติ และเป็นครอบครัวขยาย ทำให้คนในชุมชนมีความใกล้ชิดสนิทสนมเกื้อกูลกันมีการร่วมมือร่วมใจกัน เช่น การสักการะศาลศักดิ์สิทธิ์ของหมู่บ้านเป็นประจำทุก ๆ ปี รวมถึงกิจกรรมทางด้านศาสนาอื่น ๆ อย่างต่อเนื่อง ตลอดจนชุมชนมีกิจกรรมการเชิดชูคนดีของชุมชน ที่ร่วมมือกับโรงเรียนในชุมชนจัดทำขึ้น เพื่อก่อให้เกิดกำลังใจที่จะเป็นพลังให้กับบุคคลนั้นทำความดีต่อไป อีกทั้งเป็นการสร้างแรงจูงใจให้กับสมาชิกในชุมชน



เกิดความตระหนักและหนุนเสริมให้สมาชิกในชุมชนบ้านบ่อนางซิงได้ทำ
ความดีต่อไป โดยกิจกรรมที่เด่นชัดคือกิจกรรมจิตอาสาที่สมาชิกในชุมชน
ร่วมกันพัฒนาหมู่บ้านให้มีความสะอาด ทั้งพื้นดินและในบริเวณแม่น้ำ
ลำคลอง



2. มิติด้านการเมือง

บ้านป่อนางชิงเป็นหมู่บ้านขนาดกลาง มีการปกครองโดยผู้ใหญ่บ้าน มีความใกล้ชิดกับสมาชิกในชุมชน โดยตัวผู้นำจะมีการทำงานในเชิงการพัฒนาและแก้ไขปัญหาของสมาชิกในชุมชนเพื่อก่อให้เกิดความสุขอย่างยั่งยืน ตลอดจนการดูแลและปกครองเยาวชนในชุมชนเป็นหน้าที่ของผู้ใหญ่ทุกคน ในหมู่บ้านที่จะเป็นผู้ควบคุมดูแลอย่างใกล้ชิดเพื่อป้องกันปัญหาของวัยรุ่น



สมาชิกในชุมชนได้มีแนวทางการแก้ไขปัญหาด้านยาเสพติดในชุมชน โดยมองว่าเยาวชนที่ติดยาเสพติดนั้นต้องได้รับการบำบัดและต้องสร้างอาชีพและรายได้ให้กับเยาวชนเหล่านั้น โดยชักจูงให้เยาวชนที่ติดยาเสพติด ทำงานปลูกพืชสมุนไพร และรับจ้างทำงานต่าง ๆ ในชุมชนเพื่อใช้เวลาว่างให้เกิดประโยชน์อันจะเป็นการสร้างรายได้อีกช่องทางหนึ่ง เพื่อลดความเสี่ยงจากการข้องเกี่ยวกับยาเสพติด



3. มิติด้านเศรษฐกิจ

สมาชิกบ้านบ่อนางซิงเกือบทุกหลังคาเรือน มีการปลูกผักไว้บริโภคเอง เพื่อลดภาระค่าใช้จ่าย โดยมีการนำผลผลิตที่เหลือจากการบริโภคไปจำหน่ายให้มีรายได้เข้าสู่ครัวเรือน อาชีพที่สำคัญของชุมชนบ้านบ่อนางซิง คือการทำการเกษตรแปลงใหญ่รวมถึงการเลี้ยงสัตว์ และการขุดแร่ทองคำ ที่เป็นชุมชนทรัพยากรอันเป็นการสร้างรายได้ให้กับชุมชน



อนึ่งในทุกพื้นที่ของสังคมไทยมักประสบกับปัญหาด้านเศรษฐกิจทั้งสิ้น
อยู่ที่ว่าชุมชนใดจะมีภูมิคุ้มกันมากน้อยเพียงใด โดยบ้านบ่อนางซิงนั้น
ยังไม่ใช่ชุมชนที่มีรายได้ดี แต่เน้นการดำรงชีวิตภายใต้หลักปรัชญา
ความพอเพียง ไม่เบียดเบียนผู้อื่น จึงส่งผลทำให้สมาชิกบ้านบ่อนางซิง
สามารถมีชีวิตอยู่ได้อย่างมีความสุขในระบบเศรษฐกิจที่ซบเซา



4. มิติด้านสิ่งแวดล้อม

บ้านบ่อนางชิงถือเป็นหมู่บ้านที่มีความอุดมสมบูรณ์ทางด้านธรรมชาติเป็นอย่างมาก เนื่องด้วยสภาพภูมิประเทศ ตั้งอยู่บริเวณเชิงเขาส่งผลทำให้มีฝนตกต้องตามฤดูกาล สมาชิกในชุมชนรวมกลุ่มกันปลูกป่าบนภูเขาเพื่อสร้างสภาพแวดล้อมให้กับหมู่บ้าน และเป็นการป้องกันการพังทลายของหน้าดินบริเวณภูเขา

ทั้งนี้ได้มีการปลูกพืชสมุนไพรเพื่อเป็นแหล่งเรียนรู้และใช้ประโยชน์จากสมุนไพรชนิดต่าง ๆ ในชุมชน รวมถึงสมาชิกในชุมชนมีความร่วมมือกันทำเกษตรแบบไม่ใช้สารเคมี จึงทำให้ระบบนิเวศในชุมชนมีความสมบูรณ์เป็นอย่างมาก



5. มิติด้านเทคโนโลยี

ชุมชนบ้านบ่อนางซิงได้รับอิทธิพลจากการพัฒนาด้านเทคโนโลยี และมีการบูรณาการให้เข้ากับวิถีชีวิตอย่างลงตัว โดยมีการใช้เครื่องทุ่นแรง เข้ามาร่วมกับการทำการเกษตรต่าง ๆ ตลอดจนมีการใช้เครื่องสูบน้ำใต้ดิน เพื่อการใช้อุปโภคและบริโภคในครัวเรือน รวมถึงมีการจัดตั้งเครื่อง ออกกำลังกายสมัยใหม่ในชุมชนเพื่อการกระตุ้นและสร้างเสริมสุขภาพให้กับ สมาชิกในชุมชนให้มีความแข็งแรง ตลอดจนการมีสัญญาณอินเทอร์เน็ต ที่กระจายภายในหมู่บ้านเพื่อเป็นการบริการชุมชนให้สามารถเข้าถึงข้อมูล ข่าวสารได้อย่างทั่วถึง

กระบวนการค้นหาบุคคลต้นแบบ

ขั้นตอนนี้อาจารย์ผู้รับผิดชอบพื้นที่ โดยได้เชิญประชุมเกี่ยวกับบุคคลต้นแบบในชุมชน ได้มีการบรรยายถึงความสำคัญของบุคคลต้นแบบ โดยที่ให้สมาชิกเสนอรายชื่อ และยกมือให้คะแนนบุคคลที่ถูกเสนอให้เป็นบุคคลต้นแบบในมิติต่าง ๆ ทั้ง 4 ด้าน ประกอบด้วย บุคคลต้นแบบด้านคนดี ด้านสุขภาพดี ด้านรายได้ดี และ ด้านสิ่งแวดล้อมดี โดยเมื่อได้ข้อสรุปจะมีผู้นำชุมชนและคณะกรรมการหมู่บ้านให้ความเห็นชอบและรับรองบุคคลดังกล่าวที่ได้รับการคัดเลือกให้เป็นบุคคลต้นแบบของชุมชนบ้านบ่อนางชิง





“บ้านเราอยู่กันแบบพี่แบบน้อง มีอะไรก็พูดคุยกัน
โดยไม่ยึดติดกับตำแหน่งใด ๆ โดยความคาดหวัง
อยากเห็นหมู่บ้านมีการเปลี่ยนแปลงไปในทางที่ดีขึ้น
มีสุขภาพร่างกายสุขภาพจิตใจ และมีรายได้ดี
อย่างต่อเนื่อง”

สุนันท์ เชี่ยมกิ่ง. 2562

(ผู้ใหญ่บ้าน บ้านป่อนางซิง)

“ยายอายุ 70 ปีทำไม้กวาดมา 50 กว่าปีแล้ว ทำตั้งแต่ขายอันละ 10 บาท ตอนนี้ 80 บาทแล้ว ที่บ้านปลูกผักสวนครัวด้วยปลูกเผือกินเหลือจากกินก็เอาไปขาย บางครั้งก็มีคนมาซื้อถึงที่บ้านบางครั้งก็เอาไปขายที่ตลาดนัด ยายชอบกินผัก น้ำพริก กินเนื้อหมูน้อยที่สุด ยายถึงแข็งแรงไง”

สมจันท์ เพ็ลียชุย. 2562

(ปราชญ์ชุมชน : ผู้สูงอายุที่มีสุขภาพดี)



“เดิมทีที่บ้านคุณพ่อ คุณแม่ก็ปลูกมะม่วงอย่างเดียว แต่ช่วงหลังนี้ก็ได้มีการปลูกไม้อื่นผสม เช่น ลำไย อินทผาลัม ในพื้นที่ก็จะมีพืช 3 อย่าง ทำให้เรามีรายได้ 3 อย่างในปีเดียวกัน จะทำให้มีรายได้ดีกว่าปลูกพืช แบบเดียว การที่จะทำให้สำเร็จต้องมาจากใจรัก เพราะเป็นคนชอบต้นไม้ ปลูกไปแล้วก็ติดตามดูทุกต้น ใส่น้ำ ใส่ปุ๋ย และใส่ใจ”

ปัญญา วงศ์วิวัฒน์. 2562
(เกษตรกรส่วนผลไม้ผสมผสาน)



“เดิมลุงทำเกษตรเชิงเดี่ยวปลูกพืชชนิดเดียว ลงทุน
ไป 2-3 หมื่นบาท ได้คืน 4-5 พันบาท ทำเท่าไร
ก็ไม่ได้จับเงินหมื่นเสียที ลุงเริ่มหันมาเลี้ยงกบตั้งแต่
ปี พ.ศ. 2545 ตอนนั้นเริ่มทำแบบลุ่มลูกคลูกหลาน
ในพื้นที่ 1 ไร่ ตามแนวเศรษฐกิจพอเพียง พอทำแล้ว
ก็มีความสุข ก็ทำมาเรื่อยๆ ไม่มีหนี้สิน ไม่เคยกู้เงิน
แค่นี้ก็พอใจแล้ว มีแค่นี้ก็พอใจแค่นั้น”

อุดม ประเสริฐแก้ว. 2562
(เกษตรกรผู้เลี้ยงกบ)



“พีมาอยู่ที่นี้พื้นที่ไม่มีต้นไม้เลย พีเริ่มจากการสร้างป่า โดยปลูกต้นพะยุง ต้นมะค่า ต้นพะยอม เพื่อให้ร่มเงา และให้ใบบำรุงดิน หลังจากนั้นก็ปลูกสมุนไพรที่ไปเอามาจากในป่า เราต้องรู้จักและเรียนรู้สภาพดินของเราก่อนว่าสามารถปลูกอะไรได้บ้าง ตัวพีไม่มีโรคประจำตัว เวลาพีไม่สบาย พีเอาสมุนไพรในบ้านมารักษาตัวเองได้โดยไม่ต้องไปหาหมอ นี่แหละคือสมบัติทาง ภูมิปัญญาของแม่ที่ให้ไว้กับพี”

มาเลียม น้อยมีเจริญ. 2562

(ปราชญ์ด้านสมุนไพร เพื่อการบำรุงและรักษา)



บทวิเคราะห์เชิงพื้นที่ (เชื่อมโยงเข้าสู่ 4 ดี วิถีพอเพียง)



-ระดับบุคคล (คนดี สุขภาพดี)

บ้านบ่อนางชิงเป็นชุมชนขนาดกลางและมีวิถีชีวิตที่เรียบง่าย สมาชิกทุกคนอยู่กันแบบเครือญาติ ในมิติด้านคนดี บ้านบ่อนางชิงยังขาดกระบวนการสร้างแรงบันดาลใจในการสร้างคนดีให้เกิดขึ้นในชุมชน โดยคนดีที่เกิดขึ้นมาได้ นั่น เกิดจากพฤติกรรมของแต่ละบุคคล ตลอดจนถึงขาดกระบวนการลงโทษและการให้รางวัล สำหรับผู้ที่กลุ่มเสี่ยงด้านยาเสพติดและอบายมุขทุกชนิด ขณะเดียวกันสมาชิกในครอบครัวบ้านบ่อนางชิงได้มีการควบคุมและการให้กำลังใจสมาชิกในครอบครัวด้วยมีการลด ละ เลิก อบายมุขต่างๆ ทำให้บ้านบ่อนางชิงเป็นชุมชนที่มีแนวโน้มปัญหาเสพติดหรืออบายมุขต่าง ๆ ลดลง



บ้านป๋อนางซิงเป็นชุมชนที่อยู่กันแบบเครือญาติ จึงมีกิจกรรม ประเพณีต่าง ๆ อย่างสม่ำเสมอและได้รับการตอบรับจากชุมชนดีเสมอมา ทั้งนี้เนื่องจากครอบครัวแต่ละครอบครัวได้มีการสื่อสารกันเป็นระยะ ๆ จึงทำให้การรับรู้ข้อมูลทางด้านการจัดกิจกรรมกระจายไปได้อย่างทั่วถึง เช่น สมาชิกในครอบครัวจะชักชวนกันไปทำบุญเพื่อสานความสัมพันธ์ ในครอบครัวและทำนุบำรุงศิลปวัฒนธรรมของชุมชนให้คงอยู่ไว้ รวมไปถึง



มิติด้านสุขภาพดี ชุมชนบ้านบ่อนางซิงเป็นชุมชนที่มีชุมทรัพย์ทางด้านสมุนไพรที่สำคัญ โดยสมาชิกในชุมชนได้ใช้สมุนไพรควบคู่กับภูมิปัญญาในการดูแลรักษาสุขภาพ เพื่อให้ร่างกายเกิดความแข็งแรง แก้ไขปัญหาต่าง ๆ ด้านสุขภาพอย่างได้ผลดี โดยใช้พื้นที่บนภูเขาปลูกพืชสมุนไพรเพื่อเป็นศูนย์กลาง



เรื่องพืชสมุนไพรของชุมชน หากสมาชิกบ้านบ่อนางชิงต้องการใช้สมุนไพรเพื่อบำรุงหรือรักษาก็สามารถไปรับได้โดยไม่เสียค่าใช้จ่าย ทั้งนี้ยังเป็นที่น่าสนใจกลุ่มขนาดเล็กภายในชุมชน ยังไม่ได้รับการตอบสนองจากจากชุมชนมากเท่าที่ควร อย่างไรก็ตามเกือบทุกครัวเรือนในชุมชนบ้านบ่อนางชิงมีการปลูกพืชแบบไม่ใช้สารเคมีเพื่อบริโภคในครัวเรือนเพื่อป้องกันสารเคมีตกค้างในร่างกาย ซึ่งมีการดำเนินการดังกล่าวควบคู่กับการออกกำลังกาย แต่เป็นที่น่าเสียดายที่ชุมชนบ้านบ่อนางชิงยังไม่มีมีการรวมกลุ่มกันเพื่อ



การออกกำลังกายอย่างชัดเจน จะเห็นได้ว่าชุมชนบ้านบ่อนางชิงในมิติของคณติ โดยอาศัยโมเดลของบ้านคลองอารางจะเห็นได้ว่า บ้านบ่อนางชิงยังไม่มีกระบวนการสร้างคณติที่ชัดเจน ทั้งนี้บ้านบ่อนางชิงมีกระบวนการป้องกันปัญหาด้านยาเสพติดและอบายมุขต่าง ๆ ตลอดจนการเข้าวัดทำบุญนั้น บ้านบ่อนางชิงยังคงมีกระบวนการที่ชัดเจนและมีแนวโน้มว่าจะสามารถดำรงวิถีทางวัฒนธรรมอย่างยั่งยืนสืบไป





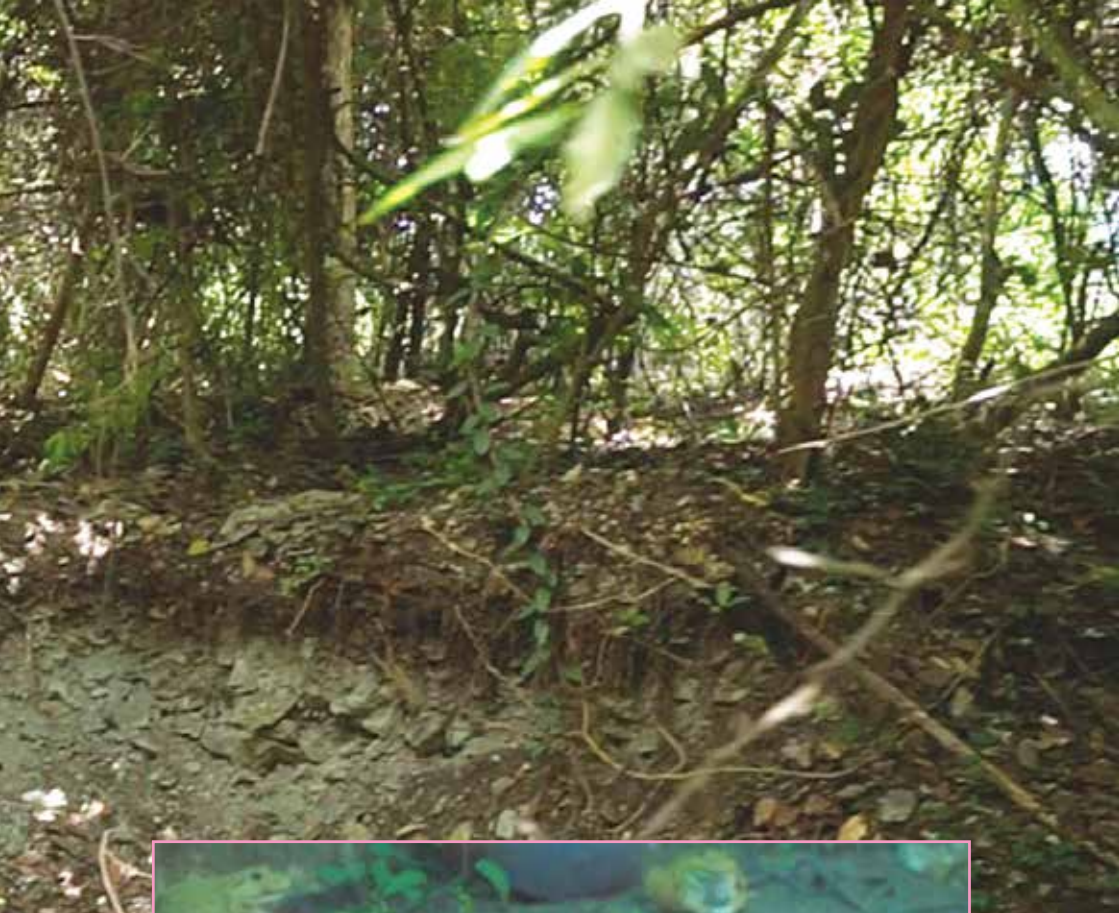
-ระดับครอบครัว (รายได้ดี)

บ้านบ่อนางชิงเป็นชุมชนที่มีการออมเงินเป็นกลุ่ม ทั้งภายในชุมชนและสถานะทางการเงินของประเทศ อันเกิดการรวมกลุ่ม ประชุมกันภายในชุมชนเพื่อช่วยลดความเสี่ยงปัญหาด้านการเงินของชุมชน ตลอดจนมีการรวมกลุ่มทางด้านอาชีพ เพื่อเป็นการสร้างเสริมความเข้มแข็งให้กับสมาชิกภายในชุมชน เช่น กลุ่มปลูกข้าว กลุ่มเลี้ยงกบ กลุ่มจักสานและอื่น ๆ ซึ่งจะเป็นการเสริมสร้างรายได้ให้กับชุมชน หนึ่งเป็นการรวมกลุ่มเพื่อสร้างอาชีพอันจะนำมาซึ่งรายได้ และเป็นการรวมกลุ่มเพื่อลดต้นทุนในการผลิตเพื่อให้การประกอบอาชีพในกลุ่มต่าง ๆ สามารถสร้างรายได้ ขณะที่ครัวเรือนนั้นมีการลดค่าใช้จ่ายที่ไม่จำเป็น เช่น การประหยัดใช้เงินจ่ายเงินไม่ฟุ่มเฟือย และมีการปลูกผัก ไร่ประกอบอาหารเองที่บ้าน เพื่อจะได้มีเงินเหลือสำหรับใช้จ่ายอย่างอื่นและสุดท้ายชุมชนบ้านบ่อนางชิงมีสายแร่ทองคำ ที่สามารถสร้างรายได้ให้กับสมาชิกในชุมชนได้อีกช่องทางหนึ่งด้วย จะเห็นได้ว่าบ้านบ่อนางชิงพยายามที่จะพัฒนาชุมชนของตนเองให้มีความเจริญเติบโตทางด้านเศรษฐกิจ



-ระดับชุมชน (สิ่งแวดล้อมดี)

บ้านบ่อนางชิง มีกระบวนการสร้างสิ่งแวดล้อมดีให้กับชุมชนคือ บ้านบ่อนางชิงจัดทำสวนสมุนไพรบนเขาเพื่อให้เป็นแหล่งเรียนรู้และเพื่อใช้ประโยชน์ด้านการบำรุง รักษาร่างกายให้กับสมาชิกในชุมชน รวมถึงปลูกต้นไม้เพื่อป้องกันการไหลบ่าของน้ำป่าจากภูเขาที่จะลงสู่ครัวเรือน อีกทั้งบ้านบ่อนางชิงมีจุดคัดแยกขยะที่เป็นพิษ และขยะรีไซเคิลอยู่ภายในชุมชน รวมถึงการทำการเกษตรที่ใช้สารเคมีในปริมาณที่จำกัด เพื่อไม่ให้ส่งผลกระทบต่อระบบนิเวศในภาพรวม และสุดท้ายสิ่งแวดล้อมที่สำคัญของ



บ้านบ่อนางซิงคือ สายแร่ทองคำ ที่มีประวัติศาสตร์ยาวนาน ที่ถ่ายทอดกันมารุ่นต่อรุ่น จนสมาชิกในชุมชนเกิดความรัก หวงแหนและภาคภูมิใจ ที่ได้อยู่ในพื้นแผ่นดินทอง



กระบวนการจัดทำแผนพัฒนาชุมชน

เริ่มจากการค้นหาปัญหาของชุมชน และผลกระทบที่เกิดจากปัญหา และเมื่อพบปัญหาแล้วก็หาทางออกของปัญหา ด้วยการจัดทำโครงการ หรือกิจกรรมเชิงพัฒนา จึงได้ข้อสรุปในรูปแบบของแผนการพัฒนาชุมชน ของบ้านบ่อนางซิง เพื่อเป็นแผนในการดำเนินกิจกรรมเชิงพัฒนาเพื่อให้เกิด การแก้ปัญหาและส่งเสริมให้ชุมชนบ้านบ่อนางซิงเข้าสู่กรอบของโครงการ สระแก้วเมืองแห่งความสุข ภายใต้ 4 ดี วิถีพอเพียง

วิสัยทัศน์ : บ้านแห่งความสุข
ความสามัคคี
ความรักและความปรองดอง

กิจกรรมเชิงพัฒนาบ้านบ่อนางซิง

ด้านคนดี

- โครงการร่วมกลุ่มทำกิจกรรมเพื่อสร้างความสามัคคี

ด้านสุขภาพดี

- โครงการออกกำลังกายเดินแอโรบิก
- โครงการติดตั้งเครื่องออกกำลังกายในหมู่บ้าน

ด้านรายได้ดี

- โครงการรวมกลุ่มทำอาชีพเสริมจากเปลือกข้าวโพด
- โครงการจัดจำหน่ายไม้กวาดเพื่อขยายตลาดของชุมชน

ด้านสิ่งแวดล้อมดี

- โครงการแปรรูปขยะ
- โครงการคัดแยกขยะ

บทสรุป

การเกิดชุมชนและบุคคลต้นแบบ

บ้านบ่อนางชิงเป็นชุมชนที่มีความอุดมสมบูรณ์ และมีการอยู่กับธรรมชาติแบบเรียบง่าย หรือกล่าวได้ว่า ชุมชนสามารถบูรณาการวิถีชุมชนให้เข้ากับสภาพแวดล้อมได้เป็นอย่างดีขณะที่สมาชิกในชุมชนก็ให้ความร่วมมือกับทุกภาคส่วนได้เป็นอย่างดี

ดังนั้นชุมชนบ้านบ่อนางชิงสามารถพัฒนาให้เป็นชุมชนต้นแบบด้านสิ่งแวดล้อมให้กับชุมชนอื่น ๆ ได้ เนื่องจากในชุมชนมีการบริหารจัดการและเห็นถึงความสำคัญของธรรมชาติเป็นอย่างมาก ลักษณะสำคัญของบุคคลต้นแบบชุมชนบ้านบ่อนางชิงว่าเป็นผู้มีความมุ่งมั่น ตั้งใจ และความมีจิตสาธารณะนั้นเป็นสิ่งที่ควรค่าแก่สังคมไทยอย่างยิ่ง







ความเป็นไปได้ของการนำกระบวนการ แนวคิดชุมชนต้นแบบมาขยายผล

โครงการสระแก้วเมืองแห่งความสุขเป็นโครงการที่เกิดจากบ้านคลองอาราง หมู่ที่ 16 ตำบลบ้านแก้ง อำเภอเมืองสระแก้ว จังหวัดสระแก้ว ที่ได้ดำเนินโครงการอย่างต่อเนื่องและประสบความสำเร็จอย่างเป็นรูปธรรม จนกระทั่งคณะอาจารย์จากมหาวิทยาลัยราชภัฏวไลยอลงกรณ์ ในพระบรมราชูปถัมภ์ สระแก้ว ได้พยายามขยายผลสู่ชุมชนบ้านบ่อนางซิง ต้องกล่าวว่า บ้านบ่อนางซิงและบ้านคลองอารางมีความแตกต่างกันในหลาย ๆ มิติ ทั้ง สังคม เศรษฐกิจ สิ่งแวดล้อมและการเมือง



ทั้งนี้บ้านบ่อนางซิงสามารถรับมือกับสภาพความเปลี่ยนแปลงทั้งภายในและภายนอกได้อย่างมั่นคง ซึ่งนั่นเป็นตัวแปรที่สำคัญอันแสดงถึงความเป็นไปได้ของการนำแนวคิด 4 ดี วิธีพอเพียงมาขยายผล และพบว่าบ้านบ่อนางซิงสามารถเป็นชุมชนต้นแบบในด้านสิ่งแวดล้อมดี และรายได้ดี ให้แก่ชุมชนอื่นได้อย่างชัดเจน



ข้อเสนอแนะในการพัฒนาชุมชน บ้านบ่อนางชิง

การพัฒนาที่ยั่งยืนต้องคำนึงถึงมิติทางด้านสังคม ด้านเศรษฐกิจ และด้านสิ่งแวดล้อม หากสามส่วนนี้มีการทำงานบูรณาการร่วมกัน ส่งผลให้สังคมเกิดการพัฒนายั่งยืน บ้านบ่อนางชิงในมิติสภาพแวดล้อม ถือเป็นชุมชนที่มีความพร้อมทั้งด้านองค์ความรู้และต้นทุนทางภูมิปัญญาที่ถือเป็นมรดกที่บรรพบุรุษสั่งสมและถ่ายทอดไว้ให้ ซึ่งขณะที่มิติด้านเศรษฐกิจ บ้านบ่อนางชิงสามารถดำรงอยู่ได้ด้วยตนเอง สามารถหารายได้จากสิ่งรอบตัว ทั้งนี้มีการน้อมนำศาสตร์พระราชาในเรื่องเศรษฐกิจพอเพียงเข้ามาประยุกต์ใช้ในชีวิตประจำวันได้อย่างแนบเนียน

และสุดท้ายด้านสังคม หากมองถึงความสามัคคีและภาวะผู้นำของสมาชิกในชุมชนนั้นยังถือว่าประสบความสำเร็จในระดับปานกลาง กล่าวคือสมาชิกยังไม่มีการทำงานบูรณาการกันเท่าที่ควร ยังมีความเป็นอัตตาที่สูง จึงไม่สามารถทำให้ชุมชนเกิดความยั่งยืนได้ แต่นั้นเป็นเพียงการวิเคราะห์ตามหลักและแนวคิดในศาสตร์ของการพัฒนาเท่านั้น สุดท้ายหวังเป็นอย่างยิ่งว่าบ้านบ่อนางชิงจะเป็นหมู่บ้าน 4 ดี วิถีพอเพียง แบบสมบูรณ์ในอนาคต





ชายแดนเบ็องบูรพา
ปางามน้ำตกสวย
มากด้วยรอยอารยธรรมโบราณ
ย่านการค้าไทย-กัมพูชา



มหาวิทยาลัยราชภัฏวไลยอลงกรณ์ ในพระบรมราชูปถัมภ์ สระแก้ว
เลขที่ 1177 หมู่ที่ 2 ตำบลท่าเกษม
อำเภอเมืองสระแก้ว จังหวัดสระแก้ว 27000
โทรศัพท์ : 037-447-043 โทรสาร : 037-447-111
Website : www.sk.vru.ac.th