



“หมู่บ้านตัวอย่าง 4 ดี วิถีพอเพียง”

บ้านวังทอง

หมู่ที่ 1 ตำบลวังทอง อำเภอวังสมบูรณ์ จังหวัดสระแก้ว



จังหวัดสระแก้ว

ร่วมกับ

มหาวิทยาลัยราชภัฏวไลยอลงกรณ์ ในพระบรมราชูปถัมภ์ สระแก้ว
ภายใต้โครงการสระแก้วเมืองแห่งความสุขด้วยวิถีพอเพียง
กิจกรรมพัฒนาศูนย์การเรียนรู้สระแก้ว 4 ดี วิถีพอเพียง



บ้านวังทอง



“หมู่บ้านตัวอย่าง 4 ดี วิธีพอเพียง”

บ้านวังทอง หมู่ที่ 1 ตำบลวังทอง อำเภอวังสมบูรณ์ จังหวัดสระแก้ว

ข้อมูลทางบรรณานุกรมของหอสมุดแห่งชาติ

เทอดเกียรติ แก้วพวง.

หมู่บ้านตัวอย่าง 4 ดี วิธีพอเพียง หมู่ที่ 1 ตำบลวังทอง อำเภอวังสมบูรณ์ จังหวัดสระแก้ว.

-- พิมพ์ครั้งที่ 2. -- สระแก้ว : มหาวิทยาลัยราชภัฏวไลยอลงกรณ์ ในพระบรมราชูปถัมภ์
สระแก้ว, 2564.

96 หน้า.

1.การพัฒนาชุมชน. 2. เศรษฐกิจพอเพียง. I. ชื่อเรื่อง.

307.14

ISBN 978-974-337-264-3

สงวนลิขสิทธิ์ตามราชบัญญัติ

ห้ามทำการลอกเลียนแบบไม่ว่าส่วนใดส่วนหนึ่งของหนังสือเล่มนี้ นอกจากจะได้รับอนุญาต

พิมพ์ครั้งที่ 2

มกราคม 2564

บรรณาธิการอำนวยการ

ผู้ช่วยศาสตราจารย์ ดร.สุพจน์ ททรายแก้ว

รองศาสตราจารย์ ดร.นถมล ธนานันต์

อาจารย์ปิยะ สงวนสิน

อาจารย์ชัชวดี เทโพธิ์

ผู้ช่วยศาสตราจารย์เสกพร ต้นศรีประภาศิริ

อาจารย์เทอดเกียรติ แก้วพวง

ผู้จัดทำ

ศิลปกรรม

พิจิตร พรหมลี

ออกแบบปก

พิจิตร พรหมลี

จัดพิมพ์โดย

มหาวิทยาลัยราชภัฏวไลยอลงกรณ์

ในพระบรมราชูปถัมภ์ สระแก้ว

เลขที่ 1177 หมู่ที่ 2 ตำบลท่าเกษม

อำเภอเมืองสระแก้ว จังหวัดสระแก้ว 27000

โทรศัพท์ : 037-447-043

<http://www.sk.vru.ac.th>

พิมพ์ที่

บริษัท ดีไซน์ ดีไลท์ จำกัด

เลขที่ 69/18 หมู่ที่ 7 ถนนรัตนธิเบศร์

ตำบลเสาธงหิน อำเภอบางใหญ่

จังหวัดนนทบุรี 11140

โทรศัพท์ 089-812-2140





คำนำ

โครงการสระแก้วเมืองแห่งความสุขภายใต้ 4 ดี วิธีพอเพียง (Sa Kaeo Happiness Model) ประจำปี 2562 ภายในโครงการฯ มีหมู่บ้านที่ได้รับการคัดเลือกใน 9 อำเภอ 9 หมู่บ้าน ประกอบด้วย 1. บ้านวังหิน หมู่ที่ 10 ตำบลบ้านแก้ง อำเภอเมืองสระแก้ว 2. บ้านพระเพลิง หมู่ที่ 1 ตำบลพระเพลิง อำเภอเขาฉกรรจ์ 3. บ้านบ่อนางชิง หมู่ที่ 4 ตำบลห้วยโจด อำเภอวัฒนานคร 4. บ้านตาหลังใน หมู่ที่ 1 ตำบลตาหลังใน อำเภอวังน้ำเย็น 5. บ้านวังทอง หมู่ที่ 1 ตำบลวังทอง อำเภอวังสมบูรณ์ 6. บ้านเขาสารภี หมู่ที่ 3 ตำบลทับพริก อำเภอรัฐประชาชาติ 7. บ้านคลองไก่อี้น หมู่ที่ 1 ตำบลคลองไก่อี้น อำเภอคลองหาด 8. บ้านหนองแวง หมู่ที่ 1 ตำบลหนองแวง อำเภอโคกสูง และ 9. บ้านทัพไทย หมู่ที่ 1 ตำบลทัพไทย อำเภอตาพระยา ได้ถูกคัดเลือกเป็นหมู่บ้านตัวอย่าง 4 ดี วิธีพอเพียง แต่ละอำเภอของจังหวัดสระแก้ว



เอกสารการถอดบทเรียนเล่มนี้ ได้มุ่งเน้นการถอดบทเรียนความสำเร็จในการพัฒนาชุมชนบ้านวังทอง หมู่ที่ 1 ตำบลบ้านวังทอง อำเภอวังสมบูรณ์ จังหวัดสระแก้ว จัดทำโดยมหาวิทยาลัยราชภัฏวไลยอลงกรณ์ ในพระบรมราชูปถัมภ์ ร่วมกับ จังหวัดสระแก้ว โดยมีวัตถุประสงค์เพื่อการศึกษากระบวนการขับเคลื่อน ดำเนินงาน รวมถึงแนวคิด แนวปฏิบัติ องค์ความรู้ต่าง ๆ ของการพัฒนาเพื่อเป็นแบบอย่างและแนวทางให้กับชุมชนอื่น ๆ สามารถเรียนรู้และเข้าใจ จนสามารถนำไปสู่การปฏิบัติและพัฒนาชุมชนของตนเอง จนสามารถเป็นหมู่บ้านแห่งความสุขด้วยแนวทาง 4 ดี วิธีพอเพียง และหวังเป็นอย่างยิ่งว่าหนังสือเล่มนี้จะเป็นประโยชน์ เป็นแนวทางในการพัฒนาหมู่บ้าน ชุมชน หรือผู้ที่สนใจข้อมูลสามารถนำไปประยุกต์ใช้ในการดำเนินชีวิต การพัฒนาในระดับครัวเรือน ระดับหมู่บ้าน ระดับตำบล ระดับอำเภอ หรือการนำไปบูรณาการร่วมกันของทุกภาคส่วน เพื่อยกระดับคุณภาพชีวิตไม่มากก็น้อย

เทอดเกียรติ แก้วพวง

กิตติกรรมประกาศ

รายงานวิจัยโครงการถอดบทเรียนบ้านวังทอง หมู่ที่ 1 สำเร็จลุล่วงได้ด้วยดี ด้วยความร่วมมือเป็นอย่างดีจาก นายฉัตรชัย จันทร์มงคล ผู้ใหญ่บ้าน คณะกรรมการหมู่บ้าน เยาวชนและชาวบ้านวังทอง หมู่ที่ 1 ตำบลวังทอง อำเภอวังสมบูรณ์ จังหวัดสระแก้ว ด้วยความเต็มใจ พร้อมทั้งอำนวยความสะดวกในการเก็บรวบรวมข้อมูลตลอดระยะเวลาการดำเนินโครงการ

ขอขอบคุณนายไพศาล เร่งรัด และ นางน้ำผึ้ง เร่งรัด ที่แนะนำพื้นที่และอำนวยความสะดวก ให้ข้อมูล และความร่วมมือการประสานงานชุมชนบ้านวังทอง หมู่ที่ 1 ให้เป็นต้นแบบในการถอดบทเรียน

ขอขอบคุณนายพงศธร วันศุกร์และครอบครัว ที่ให้ใช้พื้นที่ศูนย์เศรษฐกิจพอเพียง และอำนวยความสะดวก ตลอดจนการประสานการเก็บรวบรวมข้อมูลภายในพื้นที่

ขอบคุณคุณนายกิตติพงษ์ กิติคุณ นายอำเภอวังสมบูรณ์ ที่กรุณาให้ใช้พื้นที่เพื่อเก็บรวบรวมข้อมูลตลอดการวิจัย

ขอบคุณหัวหน้าพัฒนาชุมชน อำเภอวังสมบูรณ์ สำหรับคำแนะนำในการดำเนินการเก็บข้อมูลและเอื้อเฟื้อข้อมูลในการทำวิจัยครั้งนี้

ขอบคุณมหาวิทาลัยราชภัฏวไลยอลงกรณ์ ในพระบรมราชูปถัมภ์ ที่ให้การสนับสนุน ตลอดจนโอกาสในการเข้าร่วมโครงการวิจัยนี้

ขอบคุณจังหวัดสระแก้ว ที่ให้การสนับสนุนงบประมาณดำเนินการวิจัยนี้ ตลอดจนโอกาสในการเข้าร่วมโครงการสระแก้วเมืองแห่งความสุขภายใต้ 4 ดี วิธีพอเพียง ครั้งนี้

สุดท้ายนี้คุณค่าที่เกิดจากงานวิจัยนี้ ผู้วิจัยขอมอบแต่ชุมชน และภาคีเครือข่ายวิจัยที่ได้ทุ่มเทความพยายามในการเก็บรวบรวม พัฒนางานวิจัยครั้งนี้

เทอดเกียรติ แก้วพวง



สารบัญ

คำนำ	ก
กิตติกรรมประกาศ	ค
แนะนำ “บ้านวังทอง”	1
ประวัติความเป็นมาของหมู่บ้าน	3
พื้นที่บ้านวังทอง	5
อาณาเขต	6
อาชีพของชุมชนบ้านวังทอง	7
ประเพณีที่สำคัญ	8
ศักยภาพของหมู่บ้านวังทอง	
จุดแข็ง (Strength)	12
จุดอ่อน (Weaknesses)	19
โอกาส (Opportunity)	23
อุปสรรค (Threats)	24
ธรรมนูญชุมชน	25
หมวดคนดี	27
หมวดสุขภาพดี	29
หมวดรายได้ดี	31
หมวดสิ่งแวดล้อมดี	32
4 ดี วิถีพอเพียง บ้านวังทอง หมู่ที่ 1	39
คนดี	40
สุขภาพดี	49
รายได้ดี	62
สิ่งแวดล้อมดี	71



แนะนำ “บ้านวังทอง”

บ้านวังทอง หมู่ที่ 1 ตำบลวังทอง อำเภอวังสมบูรณ์ จังหวัดสระแก้ว



แผนที่อำเภอวังสมบูรณ์ จังหวัดสระแก้ว

ที่มา : https://th.wikipedia.org/wiki/อำเภอวังสมบูรณ์#/media/ไฟล์:Amphoe_2709.svg

อำเภอวังสมบูรณ์เดิมเป็นส่วนหนึ่งของอำเภอลำน้ำเย็น ทางราชการได้แบ่งพื้นที่การปกครองออกมาตั้งเป็น กิ่งอำเภอวังสมบูรณ์ ตามประกาศกระทรวงมหาดไทย ลงวันที่ 1 มิถุนายน พ.ศ. 2540 โดยมีผลบังคับตั้งแต่วันที่ 1 กรกฎาคม ปีเดียวกัน และต่อมาได้มีพระราชกฤษฎีกายกฐานะขึ้นเป็น อำเภอวังสมบูรณ์ วันที่ 24 สิงหาคม พ.ศ.2550 โดยมีผลบังคับตั้งแต่วันที่ 8 กันยายน พ.ศ. 2550



อำเภอวังสมบูรณ์ ตั้งอยู่ทางทิศตะวันตกเฉียงใต้ของจังหวัดสระแก้ว มีอาณาเขตติดต่อกับเขตการปกครองข้างเคียง ดังนี้

ทิศเหนือ ติดกับ อำเภอวังน้ำเย็น

ทิศตะวันออก ติดกับ อำเภอคลองหาด

ทิศใต้ ติดกับ อำเภอสอยดาวและอำเภอแก่งหางแมว (จังหวัดจันทบุรี)

ทิศตะวันตก ติดกับ อำเภอท่าตะเกียบ (จังหวัดฉะเชิงเทรา)

คำขวัญประจำอำเภอวังสมบูรณ์

“ถ้าทานตะวันสุดสวย

รวยพืชเศรษฐกิจ

แหล่งผลิตโคนม

นิยมเลี้ยงไก่พื้นบ้าน”

อำเภอวังสมบูรณ์ แบ่งเขตการปกครองออกเป็น 3 ตำบล ดังนี้

1. ตำบลวังสมบูรณ์ เขตพื้นที่รับผิดชอบ 17 หมู่บ้าน
2. ตำบลวังใหม่ เขตพื้นที่รับผิดชอบ 14 หมู่บ้าน
3. ตำบลวังทอง เขตพื้นที่รับผิดชอบ 17 หมู่บ้าน

“บ้านวังทอง” หมู่ที่ 1 เป็น 1 ใน 17 หมู่บ้านภายใต้การปกครองของเทศบาลตำบลวังทอง ภายใต้ต้องการปกครองส่วนท้องถิ่น ตั้งอยู่หมู่ที่ 3 ตำบลวังทอง อำเภอวังสมบูรณ์ จังหวัดสระแก้ว ได้รับการยกฐานะจากองค์การบริหารส่วนตำบล เป็นเทศบาลตำบล เมื่อวันที่ 28 กุมภาพันธ์ พ.ศ. 2551 อยู่ห่างจากอำเภอวังสมบูรณ์ 15 กิโลเมตร ปัจจุบันมี นายณรงค์ จันทร์มงคล เป็นนายกเทศมนตรีตำบลวังทอง



ประวัติความเป็นมาของหมู่บ้าน

บ้านวังทอง หมู่ที่ 1 เริ่มก่อตั้งเมื่อวันที่ 3 เมษายน 2523 จากเดิมคือ หมู่ที่ 8 บ้านวังทอง ตำบลวังสมบูรณ์ กิ่งอำเภอวังน้ำเย็น จังหวัดปราจีนบุรี ผู้ใหญ่บ้านคนแรก ผู้ใหญ่สมพงษ์ แยมสุริโยทัย ดำรงตำแหน่งได้ประมาณ 3 เดือน ก็ได้เสียชีวิตลง และมีการเลือกตั้งผู้ใหญ่บ้านขึ้นใหม่ ในวันที่ 23 กรกฎาคม 2523 ได้แก่ นายสำรวย จันทร์มงคล ดำรงตำแหน่ง

ผู้ใหญ่บ้านได้ 8 ปี ต่อมาได้เลือกตั้งเป็นกำนันตำบลวังสมบูรณ์ กิ่งอำเภอ
วังน้ำเย็น จังหวัดปราจีนบุรี เมื่อ วันที่ 11 กรกฎาคม พ.ศ. 2531 และ ต่อมา
เมื่อปี พ.ศ. 2540 ได้แยกตำบลวังทองออกจากตำบลวังสมบูรณ์ โดย
นายสำรวย จันทรมงคล ได้ดำรงตำแหน่งกำนันตำบลวังทองเป็นคนแรก
และได้แยกจากหมู่ที่ 8 เป็นหมู่บ้านวังทอง หมู่ที่ 1 ตำบลวังทอง และ
บ้านเขาแหลม หมู่ที่ 15 ตำบลวังทอง อำเภอวังสมบูรณ์ จังหวัดสระแก้ว
และปี พ.ศ. 2550 ได้แต่งตั้งนายสำรวย จันทรมงคล ดำรงตำแหน่งกำนัน
ตำบลวังทอง จนเกษียณอายุราชการ วันที่ 4 สิงหาคม 2557 ต่อมา
เมื่อวันที่ 26 สิงหาคม 2557 ได้มีการเลือกตั้งผู้ใหญ่บ้านวังทอง และ
นายฉัตรชัย จันทรมงคล ได้รับการคัดเลือกให้ดำรงตำแหน่งผู้ใหญ่
บ้านวังทอง หมู่ที่ 1 ตำบลวังทอง อำเภอวังสมบูรณ์ จังหวัดสระแก้ว
จนถึงปัจจุบัน

ปัจจุบันบ้านวังทอง มีทั้งหมด 391 ครัวเรือน ประชากรทั้งหมด
1,008 คน แบ่งเป็น ชาย 521 คน หญิง 487 คน ประชาชนนับถือศาสนา
พุทธ ร้อยละ 100 มีโรงเรียนบ้านวังทอง เปิดสอนระดับประถมศึกษา
มีครูจำนวน 8 คน นักเรียน จำนวน 118 คน





พื้นที่บ้านวังทอง

พื้นที่บ้านวังทอง มีสภาพโดยทั่วไปพื้นที่เป็นที่ราบลุ่มสลับเนินเขา สภาพพื้นที่ดินส่วนใหญ่เป็นดินเหนียว และดินร่วนปนทราย มีหน้าดินลึกไม่เกิน 1 เมตร มีแหล่งน้ำสำคัญ 3 สาย ได้แก่ คลองยายยง คลองยายจันทร์ และคลองยายเจ๊ก



อาชีพของชุมชนบ้านวังทอง

จากสภาพพื้นที่ของชุมชนบ้านวังทองเป็นที่ราบสลับกับเชิงเขา ลักษณะของดินมีความอุดมสมบูรณ์ ดังนั้นคนในชุมชนบ้านวังทอง จึงได้ประกอบอาชีพการเกษตร-ไร่ พืชสวน ทำนา ผสมผสาน และการเลี้ยงสัตว์เป็นอาชีพหลัก และมีอาชีพรับจ้างทั่วไปเป็นอาชีพรอง โดยรายได้เฉลี่ยของครัวเรือนหมู่บ้านวังทอง อยู่ที่ 393,220 บาท และ รายได้ต่อคนต่อปี อยู่ที่ 103,614 บาท



ประเพณีที่สำคัญ

ประเพณีที่สำคัญของชาวบ้านวังทองส่วนใหญ่นับถือศาสนาพุทธ และประเพณีมีความหลากหลายเนื่องมีการย้ายถิ่นฐานเข้ามาจึงได้นำประเพณีเข้ามา ได้แก่ การทำบุญขึ้นปีใหม่ ประเพณีวันสงกรานต์ ทำบุญเข้าพรรษา บุญมหาชาติ ทำบุญเดือนสาม ทำบุญกลางบ้าน การแห่เทียนพรรษา บุญเดือนสิบ ตักบาตร เทโว สารทไทย งานวันลอยกระทง บุญบั้งไฟ และการทำบุญในวันสำคัญต่าง ๆ



กิจกรรมการส่งเสริมการแสดงออกทางวัฒนธรรมพื้นบ้านของกลุ่ม
เยาวชนบ้านวังทองในการประกวด “บ้านสวยเมืองสุขกลุ่มภาคตะวันออก”



บริบทของชุมชนบ้านวังทองเป็นชุมชนที่มีความหลากหลายของคนในพื้นที่ เช่นมีภูมิลำเนาเดิมมาจากภาคตะวันออกเฉียงเหนือ ภาคกลาง และภาคเหนือ แต่มีสิ่งที่เหมือนกันคือการนับถือศาสนาพุทธ บ้านวังทองมีพื้นที่ จำนวน 6,237 ไร่ แบ่งเป็นพื้นที่เกษตรกรรม ประมาณ 5,600 ไร่ และพื้นที่พักอาศัย จำนวน 637 ไร่



พื้นที่ทั่วไปของบ้านวังทองเป็นพื้นที่สีเขียว มีการจัดการพื้นที่สวนหน้าบ้านของตนเป็นระเบียบเรียบร้อย มีการจัดการขยะของชุมชนอย่างเป็นระบบ ชาวชุมชนบ้านวังทองมีความน่ารักเป็นกันเอง ทำให้บุคคลภายนอกที่เข้ามาในพื้นที่มีความอบอุ่นสบายใจ เสมือนหนึ่งเป็นบ้านพี่เมืองน้อง ชาวชุมชนบ้านวังทองมีการช่วยเหลือซึ่งกันและกัน การให้ความร่วมมือในการร่วมงานประเพณี งานของชุมชน และงานอื่นที่ขอความร่วมมือภายในชุมชน



ศักยภาพของหมู่บ้านวังทอง

“จุดแข็ง (Strength)”

การบริหารจัดการอย่างเป็นระบบ มีความสามัคคี ให้ความร่วมมือ ร่วมใจ มีจิตอาสา จะเห็นได้จากการที่มีหน่วยงานต่าง ๆ เข้าช่วยเหลือ เช่น วัด โรงเรียน อำเภอ ขอความร่วมมือภายในหมู่บ้านวังทองก็จะทำ สำเร็จลุล่วงตามเป้าหมายด้วยดีตลอดมา ซึ่งเป็นผลจากการมีคณะกรรมการ หมู่บ้าน และชาวชุมชนบ้านวังทองที่มีความเข้มแข็ง โดยเฉพาะการ ขับเคลื่อนในแต่ละฝ่าย มีการประสานงานกันอย่างดี ชุมชนบ้านวังทอง ยังได้รับการยกย่องให้เป็นชุมชนต้นแบบของหมู่บ้านกองทุนแม่ของแผ่นดิน และเป็นหมู่บ้านที่มี “การบำบัดรักษาโดยมีส่วนร่วมของชุมชน (CBTX)” ซึ่งผ่านการประเมินเป็นอันดับที่ 1 ของจังหวัดสระแก้ว



ต้นทุนของชุมชนบ้านวังทอง

ชุมชนบ้านวังทองเป็นชุมชนที่มีความสามัคคี มุ่งมั่นที่จะพัฒนาตนเอง ทำให้มีหลายหน่วยงานเข้ามาให้การสนับสนุน ส่งผลให้ภายในชุมชนมีกองทุนที่สำคัญที่ใช้ในการพัฒนาประชาชนและชุมชน ได้แก่ กองทุนแม่ของแผ่นดิน, กองทุนหมู่บ้าน, กองทุน ปตท., กองทุนเครดิตยูเนียน เป็นต้น

นอกจากนี้ชุมชนบ้านวังทองยังมีต้นทุนที่สำคัญ ได้แก่ พื้นดิน
ที่มีคุณภาพ ส่งผลให้มีพืชเศรษฐกิจที่สำคัญของชุมชน ได้แก่ ลำไย
มันสำปะหลัง อ้อย และกล้วยหอม เป็นต้น



สังคม

ชุมชนบ้านวังทอง มีความรักและความสามัคคี เอื้อเฟื้อซึ่งกันและกัน มีจิตอาสา พัฒนาหมู่บ้านให้พัฒนาชุมชนให้มีความเจริญก้าวหน้าต่อไป



บ้านวังทองสร้างความเป็นประชาธิปไตยให้เยาวชนและประชาชน สร้างความเสมอภาคภายในบ้านวังทอง ประชาธิปไตยบ้านวังทองให้ความสำคัญกับเสียงส่วนน้อย ดูแลและพัฒนาตามความสำคัญและเร่งด่วน ในการแก้ไขปัญหาของชุมชน



ทรัพยากรธรรมชาติและสิ่งแวดล้อม

ชุมชนบ้านวังทอง มีการปรับปรุงภูมิทัศน์ปลูกต้นไม้รอบหมู่บ้าน มีโครงการหน้าบ้านหน้ามอง สร้างพื้นที่สีเขียวในชุมชน มีโครงการคัดแยกขยะจากต้นทาง ลดการมีขยะภายในชุมชน เป็นการฝึกการบริหารจัดการ และปลูกจิตสำนึกการคัดแยกขยะให้เด็ก เยาวชน และคนในชุมชนบ้านวังทอง



ความมั่นคงและความสงบเรียบร้อย

ความปลอดภัยของคนในชุมชนบ้านวังทองเป็นสิ่งสำคัญ มีการดูแลตรวจตราภายในหมู่บ้าน 2 ครั้ง ต่อเดือน เพื่อดูแลความสงบเรียบร้อยภายในชุมชน เจ้าหน้าที่ทหารพรานร่วมกับอาสาสมัครรักษาดินแดนตั้งด่านตรวจความเรียบร้อยบริเวณสี่แยกวังทอง เพื่อกวดขันด้านวินัยจราจร และป้องกันอาชญากรรม





การบริหารจัดการภายในชุมชน

การบริหารชุมชนบ้านวังทอง มีกำหนดการประชุมกรรมการหมู่บ้านและประชุมชาวบ้านประจำเดือนทุกเดือน เพื่อรับฟังข้อเสนอ ปัญหา และแจ้งข่าวสารให้คนในชุมชนได้รับทราบ มีการแจ้งข่าวของกองทุนต่าง ๆ เพื่อให้สมาชิกกองทุนได้รับทราบข่าวสารและข้อมูลสำคัญ การบริหารกองทุนมีคณะกรรมการกองทุนด้วยความซื่อสัตย์และเสียสละ สร้างความเป็นระบบ ระเบียบ และเข้มแข็งของกองทุน



จุดอ่อน (Weaknesses)

จากการที่มีประชากรมาจากหลายภูมิภาคที่เดินทางเข้ามาทำมาหากินจากภาคตะวันออกเฉียงเหนือ ภาคเหนือ และภาคกลาง ทำให้มีขนบธรรมเนียมประเพณี วัฒนธรรม และภาษา แตกต่างกัน เช่น การใช้ภาษาอีสานติดต่อสื่อสารของคนที่มาจากภาคตะวันออกเฉียงเหนือ หรือภาษาของคนภาคกลางที่ใช้ติดต่อสื่อสาร นอกจากนี้ขนบธรรมเนียมก็เช่นเดียวกัน จากการย้ายถิ่นฐานจึงขาดความรู้ความเข้าใจในพื้นที่ส่งผลต่อการประกอบอาชีพบางอย่าง นอกจากนี้การย้ายถิ่นฐานเข้ามาตามหลัง ทำให้ประสบปัญหาการขาดที่ดินทำกิน ส่งผลให้มีหนี้สินจากการประกอบอาชีพทั้งในและนอกระบบ

สังคม

สถานการณ์ปัจจุบันสังคมได้ก้าวเข้าสู่สังคมของผู้สูงอายุชุมชนบ้านวังทองก็เช่นเดียวกันที่ได้พบปัญหาเหมือนกับหลายชุมชน เนื่องจากบุตรหลานเดินทางไปทำงานต่างถิ่น ไม่สามารถดูแลผู้สูงอายุได้ และจำนวนของ อสม. ที่ช่วยในการดูแลไม่ทั่วถึงเมื่อเทียบจำนวนผู้สูงอายุกับจำนวน อสม. ส่งผลให้เกิดความล่าช้าในการดูแลรักษา ปัจจุบันปัญหานี้ได้รับการแก้ไขจากการใช้เทคโนโลยีเข้ามาช่วยเหลือและการทำงานเชิงรุก





ทรัพยากรธรรมชาติและสิ่งแวดล้อม

ปัญหาในการเกษตรส่วนใหญ่ที่พบโดยทั่วไป คือปัญหาแหล่งน้ำที่ใช้ในการเกษตรยังไม่พอเพียง จากการสำรวจภายในชุมชนและพื้นที่ใกล้เคียงพบว่า ภายในพื้นที่บางพื้นที่ไม่มีแหล่งกักเก็บน้ำเพื่อใช้ในการเกษตร ต้องอาศัยน้ำจากแหล่งน้ำธรรมชาติซึ่งมีไม่เพียงพอ แต่ในปัจจุบันนี้ ความเดือดร้อนของประชาชนบ้านวังทองได้รับการแก้ไขด้วยความร่วมมือของคนในชุมชนและหน่วยงานราชการ ทำให้สถานการณ์ขาดแคลนน้ำในการเกษตรลดน้อยลง จากการเพิ่มแหล่งกักเก็บน้ำภายในพื้นที่การเกษตรของตน



การบริหารจัดการภายในชุมชน

จากปัญหาการขาดแคลนน้ำ ขาดแหล่งกักเก็บน้ำแล้ว ยังขาดผู้เชี่ยวชาญที่จะมาสร้างองค์ความรู้ความเข้าใจในการบริหารจัดการน้ำ ภายในพื้นที่ ส่งผลต่อการใช้น้ำในชีวิตประจำวัน ความต้องการในการอุปโภค บริโภค และการทำการเกษตร จึงได้มีการจัดอบรมและให้ความรู้ จากหน่วยงานทั้งภาครัฐและเอกชนในเรื่องการบริหารจัดการน้ำในพื้นที่

โอกาส (Opportunity)

หมู่บ้านวังทองเป็นหมู่บ้านที่มีพื้นที่ดินที่มีความอุดมสมบูรณ์ สามารถปลูกพืช ผลไม้หลากหลายชนิด อีกทั้งพื้นที่ที่อยู่ไม่ห่างจากชายแดนด้านอำเภอคลองหาด มีโอกาสในการกระจายผลผลิตในการเกษตรไปยังชายแดนกัมพูชา และยังมีพื้นที่ติดต่อกับจังหวัดจันทบุรีซึ่งเป็นแหล่งรับซื้อสินค้าทางการเกษตรแหล่งใหญ่ของภาคตะวันออก



และยังมีพื้นที่ติดกับอ่างเก็บน้ำคลองพระสะทึง ที่จะเป็นแหล่งท่องเที่ยว ทำให้บ้านวังทองสามารถพัฒนาเป็นที่พักหรือโฮมสเตย์สร้างรายได้ให้กับตนเองและชุมชน

อุปสรรค (Threats)

บ้านวังทองเป็นทางผ่านของทุกหมู่บ้านในการเข้าสู่ตัวอำเภอวังสมบูรณ์ และยังเป็นเส้นทางผ่านไปยังอีกหลายอำเภอ จึงมีความเสี่ยงต่ออาชญากรรมและอุบัติเหตุ และยังก่อเกิดมลภาวะทางสิ่งแวดล้อม มีการทิ้งขยะบนถนนในเส้นทางของหมู่บ้าน และยังเป็นเส้นทางขนส่งสินค้าทางการเกษตร สร้างมลพิษทางอากาศและเสียงให้กับชุมชน



จากการที่บ้านวังทองมีพื้นที่เกษตรกรรม มากกว่า 5,600 ไร่ จึงส่งผลกระทบต่อการขาดแคลนแรงงาน ทำให้จำเป็นต้องจ้างแรงงานต่างด้าวเข้ามาทำงานในพื้นที่เป็นจำนวนมาก และภายในชุมชนบ้านวังทองพบว่า ประชากรวัยทำงานจะออกไปทำงานนอกพื้นที่ ทำให้ภายในชุมชนเหลือประชากรที่เป็นผู้สูงอายุ เด็ก และเยาวชน

ธรรมนูญชุมชน

การพัฒนาชุมชนให้มีความก้าวหน้า จำเป็นต้องพัฒนาตัวบุคคล ซึ่งเป็นบุคลากรที่เป็นกลไกสำคัญในการพัฒนาชุมชนให้เข้มแข็ง แล้วจึงจะสามารถพัฒนาด้านอื่น ๆ ตาม ดังนั้นในการพัฒนาบุคลากรของชุมชน จำเป็นต้องมีกฎเกณฑ์ บ้านวังทอง หมู่ที่ 1 จึงได้จัดทำ “ธรรมนูญชุมชน” เป็นกฎหรือระเบียบที่ชุมชนบ้านวังทอง โดยมีกติกาข้อตกลงร่วมกันของคนในชุมชน



ชุมชนบ้านวังทองได้จัดกระบวนการจัดทำธรรมนูญชุมชน โดยการผ่านกระบวนการเสนอ และลงมติในที่ประชุม ผ่านการทำประชาคมหมู่บ้าน ณ ศาลากลางหมู่บ้านวังทอง หมู่ที่ 1



กระบวนการจัดทำธรรมนูญชุมชน

ธรรมนูญได้ทำการประชามติที่ประชุม

1. การเสนอข้อกำหนดของคนในชุมชนต่อที่ประชุม
2. การทำประชาคมภายในชุมชนเพื่อให้ผลได้กฎระเบียบร่วมกันของชุมชนบ้านวังทอง หมู่ที่ 1
3. การประกาศใช้ธรรมนูญชุมชนบ้านวังทอง หมู่ที่ 1

การจัดธรรมนูญชุมชนขึ้น มีการบังคับใช้ทั้งตำบลวังทอง รวมไปถึงบ้านวังทอง หมู่ที่ 1 เพื่อให้ประชาชนและคนในชุมชนได้อยู่ร่วมกันอย่างมีความสุข ซึ่งแบ่งออกเป็น 4 หมวดดังนี้



หมวดคนดี

- คนในตำบลวังทอง เข้าปฏิบัติธรรมและฟังธรรมะอย่างสม่ำเสมอ และมีการนำหลักธรรม คำสอน หรือศีล 5 ไปปฏิบัติ อย่างน้อยตามเทศกาลสำคัญ ๆ ในพื้นที่
- คนในตำบลวังทอง มีคุณธรรม จริยธรรมมีจิตสำนึกสาธารณะ ยิ้มแย้มแจ่มใส มีการช่วยเหลือเกื้อกูลกัน
- ส่งเสริมการอนุรักษ์ พัฒนา ศิลปะ วัฒนธรรมและประเพณีที่ดั้งเดิม



- สร้างจิตสำนึกสาธารณะ มีน้ำใจและเสียสละ โดยยึดหลักธรรมของศาสนาเป็นที่ตั้ง และส่งเสริมให้มีการเชิดชูคนดีให้เป็นที่รับรู้ต่อสาธารณชนอย่างต่อเนื่อง
- ให้มีการร่วมกันจัดตั้ง ศูนย์พัฒนาคุณธรรมตำบลวังทอง
- ให้ศูนย์พัฒนาคุณธรรมคนในตำบลวังทอง มีภาระหน้าที่ส่งเสริมศีลธรรมแก่ชุมชน สนับสนุนและปกป้องคนดีให้ได้ทำความดี เพื่อประโยชน์แก่สังคมและประชาชนในตำบลวังทอง อย่างต่อเนื่อง
- องค์กรปกครองส่วนท้องถิ่น จัดสรรงบประมาณเพื่อสนับสนุนแก่ศูนย์พัฒนาคุณธรรมคนในตำบลวังทอง เพื่อดำเนินการในหน้าที่ตามสมควร
- มีแหล่งเรียนรู้ระดับตำบล, หมู่บ้านที่มุ่งเน้นวิถีตนเอง ที่เป็นเอกลักษณ์ของตนเอง





หมวดสุขภาพดี

- พัฒนาระบบบริการสาธารณสุขเชิงรุกอย่างต่อเนื่อง
- พัฒนาระบบบริการสาธารณสุขที่มีคุณภาพ น่าเชื่อถือ และสร้างความประทับใจอย่างต่อเนื่อง
- ให้ร่วมกันสร้างตัวชี้วัดสุขภาพครัวเรือน และสุขภาพชุมชน พร้อมกำหนดเกณฑ์การประเมินแบบมีส่วนร่วม
- ส่งเสริมสนับสนุนและร่วมกันออกกำลังกายในทุกรูปแบบ หรือการปรับเปลี่ยนพฤติกรรมสุขภาพในทุกกลุ่มอายุ อย่างครอบคลุมทั่วทุกพื้นที่ตำบลวังทอง



- ส่งเสริมสนับสนุนร่วมกันสร้างอาสาสมัครชุมชนในการดูแลเด็ก คนพิการ คนชรา ผู้ด้อยโอกาส ให้สามารถเข้าถึงบริการด้านสุขภาพ
- สร้างภาคีเครือข่ายด้านสุขภาพ สุขภาวะ กับหน่วยงานองค์กรต่าง ๆ ทั้งภาครัฐและเอกชน
- ให้มีการติดตามประเมินผล และนำผลสรุปรายงานการประเมินมาปรับปรุงและพัฒนาอย่างต่อเนื่อง
- มีสถานบริการของรัฐที่มีมาตรฐานการบริการและเอื้อต่อสุขภาพ





หมวดรายได้ดี

- สนับสนุน พัฒนา และส่งเสริมให้มีกลุ่มอาชีพ เพื่อให้มีรายได้หลัก และ/หรือ รายได้เสริม รวมทั้งมีการจัดทำบัญชีครัวเรือน
- ให้องค์กรปกครองส่วนท้องถิ่นทุกแห่งสนับสนุนการปลูกผักสวนครัว รั้วกินได้ หรือส่งเสริมการแปรรูปสินค้าเพื่อเพิ่มมูลค่า และส่งเสริมรายได้
- มีแหล่งน้ำเพียงพอเพื่อใช้ในการเกษตร
- มีการจัดตั้งกลุ่มวิสาหกิจชุมชนหรือกลุ่มอาชีพ และจัดตั้งตลาดกลาง
- มีการจัดตั้งกลุ่มออมทรัพย์เพื่อการออมและระดมทุน จัดสวัสดิการ ที่ช่วยเหลือการประกอบอาชีพเพื่อการปลดหนี้ในระบบและในระบบ อย่างต่อเนื่อง





หมวดสิ่งแวดล้อมดี

- ควบคุมกลิ่น ขยะ สิ่งปฏิกูล น้ำเสีย เสียง ฝุ่นละออง แสง คิว้น
ความเร็วการขับซีรด์ ให้อยู่ในระดับที่เหมาะสม ตามเกณฑ์ที่ร่วมกันกำหนด
- ควบคุมป้องกันภัยจาก คน แมลง และสัตว์ ที่นำและเป็นพาหะ
นำโรคมาสู่ชุมชน





การป้องกันภัยจากการประกอบอาชีพและการดำรงชีวิต การบริโภคในชีวิตประจำวัน และการควบคุม ป้องกันอุบัติเหตุและ ภัยธรรมชาติในพื้นที่ นอกจากนี้ ยังควบคุมสิ่งเสพติดที่เป็นอันตราย ต่อสุขภาพทุกประเภทให้อยู่ในระดับที่เหมาะสมและลดลงอย่างต่อเนื่อง มีการจัดการธรรมชาติให้ร่มรื่น และสภาพแวดล้อมที่เหมาะสมต่อสุขภาพ



หมู่บ้านวังทอง จัดทำกฎระเบียบของหมู่บ้านวังทอง เพื่อเป็นกฎเกณฑ์เพิ่มเติมตามข้อตกลงของคนในชุมชนบ้านวังทอง หมู่ที่ 1 เพื่อความเป็นระเบียบเรียบร้อยของหมู่บ้าน และสอดคล้องกับนโยบายของทางราชการ โดยมีรายละเอียด ดังนี้



ด้านการป้องกันและปราบปรามยาเสพติด

- ผู้ใดที่ค้าหรือมียาเสพติด (เฮโรอีน, ยาบ้า) หรือเป็นผู้เสพติดเป็นประจำ ถ้าถูกจับดำเนินคดีถูกศาลตัดสินจำคุก 6 เดือน ถึง 1 ปี ให้พ้นจากการเป็นสมาชิกของกลุ่ม องค์กรต่าง ๆ ในชุมชน และไม่ได้รับสิทธิต่าง ๆ เช่น ไม่อนุญาติให้กู้ยืมเงินกองทุนทุกกองทุนที่มีอยู่ ไม่ให้ร่วมในการจัดกิจกรรมของหมู่บ้าน

- ผู้เสพยาเสพติด ถ้าเข้ารับการรักษาบำบัดมาแล้ว แต่ยังไม่เลิกเสพหรือกลับไปมั่วสุมในกลุ่มผู้เสพติดอีก ให้คณะกรรมการหมู่บ้าน (กม.) บังคับใช้ กฎข้อ 1.1



- ผู้ต้องโทษคดียาเสพติด และค้ายาเสพติด ถ้ามีการอุปสมบท
ผู้ใหญ่บ้านจะไม่ให้การรับรองใบสมัครบรรพชาอุปสมบท

- ผู้ค้า ผู้เสพยาเสพติด หลังกจากถูกดำเนินคดี ถูกศาลตัดสิน
หลังจากพ้นโทษมาแล้ว ต้องรายงานตัวต่อคณะกรรมการหมู่บ้านทุกเดือน
(ทุกวันที่ 10 ของเดือน) เป็นระยะเวลา 1 ปี และขึ้นป้ายประชาสัมพันธ์
ให้ประชาชนทราบเป็นระยะเวลา 1 ปี ด้วยอักษรสีแดง ณ ศูนย์ข้อมูล
ประจำหมู่บ้าน

ด้านการลักทรัพย์และทำให้ทรัพย์สินผู้อื่นเสียหาย

- ผู้ที่ลักทรัพย์สินของมีค่าของผู้อื่น ปรับ 3-5 เท่า ของมูลค่าทรัพย์สิน
- ผู้ที่ลักหรือเคลื่อนย้ายและทำลายหลักเขตที่ดิน ปรับตั้งแต่ 500 - 2,000 บาท และให้ผู้ซึ่งกระทำผิดเป็นผู้ออกค่ารั้งวัดเอง
- การปลูกต้นไม้ยืนต้นแนวเขตร่วมกัน ต้องห่างจากแนวเขตข้างละ 50 เซนติเมตร
- ผู้ที่ทำลายทรัพย์สินของผู้อื่นเสียหายโดยเจตนา เช่น ตัดต้นไม้ต่าง ๆ ให้ใช้กฎหมายข้อบังคับข้อที่ 2.1 ทันทที (แล้วแต่ความเสียหายของทรัพย์สิน)
- ผู้ที่เลี้ยงสัตว์ทุกชนิดและปล่อยสัตว์ให้ไปทำลายทรัพย์สินของผู้อื่น ให้มีความผิดและปรับค่าเสียหายดังนี้ ประเภทพืชยืนต้น คิดค่าปรับในอัตราตามราคาท้องตลาด นาข้าว ตามราคาท้องตลาด พืชไร่/ พืชสวน คิดค่าปรับในอัตราตามราคาท้องตลาด





ด้านการรักษาความสงบ

- ทะเลาะวิวาทภายในบริเวณที่สาธารณะของหมู่บ้าน โดยเป็น
ผู้ก่อเหตุ จะถูกปรับเป็นเงิน 3,000 บาท
- ห้ามยิงปืนในหมู่บ้านโดยไม่มีเหตุจำเป็น ถ้ายิงเล่นปรับ 500 บาท
ต่อ 1 นัด
- ให้ชุด ชรบ. หมู่บ้านมีการจัดเวรยามหรือลาดตระเวนในหมู่บ้าน
อย่างน้อย สัปดาห์ละ 1 ครั้ง

- สมาชิกครัวเรือนละ 1 คน เข้าร่วมประชุมประจำเดือนของหมู่บ้านทุกเดือน หากครัวเรือนใดไม่เข้าร่วมประชุม สิทธิในการได้รับความช่วยเหลือจะให้การพิจารณาผู้เข้าร่วมประชุมทุกเดือนก่อน ไม่ว่ากรณีใด ๆ

- การจับกลุ่มร่วมกันไม่ว่าจะทำกิจอันใดขึ้น ตั้งแต่ 30 คนขึ้นไป ให้แจ้งคณะกรรมการหมู่บ้านทราบทุกครั้ง

- ชาวบ้านในหมู่บ้านทุกครัวเรือน ต้องส่งสมาชิกในครัวเรือนตามที่มีอยู่จริงเข้าร่วมประชุมทุกครั้ง อย่างน้อย 1 คน ถ้าไม่ปฏิบัติตามให้ตัดสิทธิต่าง ๆ ที่มีอยู่ เช่น ไม่ให้กู้เงินจากกลุ่มหรือองค์กรต่าง ๆ ของหมู่บ้าน ไม่ให้ความช่วยเหลือเมื่อเดือดร้อนในปัญหาต่าง ๆ ที่เกิดขึ้น เช่น อุทกภัย ภัยพิบัติต่าง ๆ

- ห้ามมิให้เยาวชนที่มีอายุต่ำกว่า 18 ปี เทียวเตร่ภายในหมู่บ้าน ตั้งแต่เวลา 20.00 น. - 06.00 น. ผู้ใดฝ่าฝืนให้แจ้ง ชรบ. ตักเตือนและนำส่งผู้ปกครอง เมื่อตักเตือนแล้วยังฝ่าฝืนจะมีโทษปรับตั้งแต่ 200 บาท ถึง 1,000 บาท จากผู้ปกครอง

- ถ้าบุคคลใดดูหมิ่นหรือทำร้ายคณะกรรมการหมู่บ้าน, ชรบ. เรื่องที่เกี่ยวข้องกับการปฏิบัติหน้าที่ ขณะปฏิบัติหน้าที่ที่ดี ไม่ปฏิบัติหน้าที่ที่ดี ต้องถูกปรับคนละ 5,000 บาท และดำเนินคดีตามกฎหมาย

- กฎระเบียบดังกล่าวข้างต้น สามารถเพิ่มเติมและเปลี่ยนแปลงได้ในวันประชุมประจำเดือน หรือตามที่คณะกรรมการหมู่บ้าน เห็นสมควรเป็นเรื่องไป

- ให้คณะกรรมการหมู่บ้าน เป็นผู้ดูแลและบังคับใช้ ในการถือปฏิบัติตามกฎระเบียบของหมู่บ้าน



คนดี



สุขภาพดี

4 ดี วิธีพอเพียง บ้านวังทอง หมู่ที่ 1



รายได้ดี



สิ่งแวดล้อมดี



“คนดี”

“คนดีต้องมีความซื่อสัตย์ มีความเสียสละ
เห็นประโยชน์ส่วนร่วม ช่วยเหลือชุมชน
ไม่สร้างความเดือดร้อน”



กิจกรรมการส่งเสริม “คนดี”

การย้ายถิ่นฐานของคนที่หลากหลายต่างพื้นที่ ทั้งมาจากภาคตะวันออกเฉียงเหนือ ภาคกลาง และภาคเหนือบางส่วน แต่สามารถอยู่ร่วมกันได้ภายใต้ข้อตกลงร่วมกัน สร้างเป็นกฎของหมู่บ้านวังทอง ซึ่งกฎระเบียบของหมู่บ้าน มี 8 ข้อ ที่สำคัญ ดังนี้

1. ผู้ใดเกี่ยวข้องกับยาเสพติดจะไม่ให้กู้ยืมเงินกองทุนหมู่บ้าน และไม่เข้าร่วมกิจกรรมของหมู่บ้าน
2. ผู้ใดลักทรัพย์หรือทำให้ทรัพย์ผู้อื่นเสียหาย ปรับ 3- 4 เท่าของมูลค่าทรัพย์สิน
3. ผู้ใดลักหรือเคลื่อนย้ายหลักที่ดิน ปรับ 500 - 2,000 บาท และต้องออกค่ารังวัดเอง
4. ผู้ใดปล่อยสัตว์เลี้ยงให้กินหรือทำลายทรัพย์สินหรือผลผลิตทางการเกษตรของผู้อื่น จะถูกปรับตามราคาท้องตลาด
5. ผู้ใดก่อเหตุทะเลาะวิวาท ในหมู่บ้านบ้านวังทองปรับ 500 บาท หรือถ้าวิวาทในงานเลี้ยงต้องชดใช้ตามจำนวนที่เสียหาย
6. ห้ามยิงปืนภายในหมู่บ้าน ฝ่าฝืนปรับ 500 บาท
7. หากมีการประชุมประจำเดือน หรือกิจกรรมร่วมของหมู่บ้าน ต้องมีสมาชิกในครัวเรือนเข้าร่วมประชุมอย่างน้อย 1 คน
8. ผู้ใดดูหมิ่นหรือทำร้ายร่างกายคณะกรรมการหมู่บ้าน ชุติรักษาความสงบในหมู่บ้าน หรือเจ้าหน้าที่ในขณะปฏิบัติหน้าที่ มีโทษปรับ 1,000 บาท





หมู่บ้านวังทอง ส่งเสริมให้ประชาชนปฏิบัติตามกฎหมายและ
ข้อบังคับของหมู่บ้าน เพื่อความสงบและเป็นระเบียบของชุมชน
โดยหน่วยงานด้านการปกครองเป็นผู้รับผิดชอบ และยังส่งเสริมด้านระบอบ
ประชาธิปไตย การป้องกันและบรรเทาสาธารณภัย ดูแลผู้ประสบภัยและ
ให้ความช่วยเหลืออย่างใกล้ชิด การไกล่เกลี่ยข้อพิพาทเบื้องต้น การออก
ตรวจตรารักษาความสงบเรียบร้อยในช่วงเวลาปกติและช่วงเทศกาลสำคัญ
และให้ความร่วมมือกับองค์กรปกครองส่วนท้องถิ่น อำเภอ ในการรักษา
ความปลอดภัยของชุมชนบ้านวังทอง



คณะกรรมการหมู่บ้าน (กม.) ที่ดูแลด้านสังคม สิ่งแวดล้อม และ สาธารณสุข ส่งเสริมโครงการเข้าวัดปฏิบัติธรรมเป็นประจำ ทุกเพศ ทุกวัย และเข้าร่วมโครงการหมู่บ้านรักษาศีล 5 การเข้าร่วมประเพณีสำคัญ ทางศาสนาของชุมชนบ้านวังทอง หมู่ที่ 1 ได้รับความร่วมมือทั้งแรงกาย และแรงทรัพย์ เพื่อช่วยงานประเพณีของชุมชน เช่น การทำบุญประเพณี ตักบาตรเทโววันออกพรรษา จัดงานประเพณีลอยกระทง จัดงานเทศน์ มหาชาติ จัดงานประเพณีสงกรานต์ ร่วมประกวดขบวนประเพณีบุญบั้งไฟ จัดงานประเพณี แห่เทียนจำนำพรรษา การจัดการศึกษา และกิจกรรม เพื่อส่งเสริมให้เด็กเยาวชน เข้าใจ เข้าถึง และตระหนัก ในความสำคัญ ของ การอนุรักษ์พระพุทธศาสนาและวัฒนธรรม และมอบทุนการศึกษาให้กับ เด็กนักเรียนโรงเรียนบ้านวังทองเป็นประจำทุกปี





การทำงานของประชาชนทุกคนของบ้านวังทอง เป็นการทำงานด้วยความความสามัคคี การมีน้ำใจซึ่งกันและกัน ดูแลซึ่งกันและกัน เห็นประโยชน์ส่วนรวมมากกว่าเห็นประโยชน์ส่วนตน แก้ไขปัญหาอย่างจริงจังของทุกคน ทุกเสียงในหมู่บ้าน ทำให้หมู่บ้านวังทอง หมู่ที่ 1 เป็นอีกหนึ่งหมู่บ้านตัวอย่างที่พัฒนาตัวเองอยู่เสมอ ด้วยวิสัยทัศน์ที่ว่า “บ้านสะอาดสดใส ปลอดภัยยาเสพติด พิชิตความยากจน ชุมชนเข้มแข็ง” ด้วยต้นแบบการทำงานของผู้ใหญ่ฉัตรชัย จันทร์มงคล และคณะกรรมการหมู่บ้านที่เสียสละทั้งแรงกายแรงใจ เพื่อพัฒนาหมู่บ้านให้ก้าวไปข้างหน้า และสร้างคนดีให้กับชุมชนบ้านวังทอง

บุคคลต้นแบบบ้านวังทอง

บุคคลต้นแบบ ในการปฏิบัติตัวเป็นคนดีของบ้านวังทอง หมู่ที่ 1 ซึ่งเป็นที่เคารพนับถือของคนในชุมชน บุคคลต้นแบบคนแรก คือ **นายฉัตรชัย จันมงคล** ผู้ใหญ่บ้านวังทอง หมู่ที่ 1 เป็นตัวอย่างที่ดีในการทำงาน จากแนวคิดการทำงานของท่านได้กล่าวว่า “การเป็นผู้นำ ผู้ใหญ่บ้าน หรือแม่แต่หัวหน้างาน การจะให้คนอื่นทำงานใช้จะแต่คำสั่งให้เขาทำงานแต่ต้องทำงานเป็นตัวอย่างให้เขาดูเขาถึงจะเข้าใจและทำตาม” เป็นแนวคิดและวิสัยทัศน์ในการทำงานที่ดี และกระบวนการทำงานของผู้ใหญ่จะแบ่งการทำงานออกเป็นสายงานโดยมีหน้าที่รับผิดชอบในแต่ละด้าน นอกจากนี้ ยังคัดเลือกหัวหน้าของแต่ละคุ้ม เพื่อช่วยดูแลคนในชุมชน เป็นแนวคิดการทำงานที่ให้เกียรติแก่ทุกคน ให้ความเคารพและเชื่อใจในการทำงานของทีมงานเป็นอย่างมาก ทำให้สร้างความเชื่อมั่นและเชื่อใจซึ่งกันและกัน นอกจากนี้ยังเป็นตัวอย่างการน้อมนำแนวคิดตามหลักปรัชญาเศรษฐกิจพอเพียง รัชกาลที่ 9 เป็นการปลูกพืชผสมผสาน การสร้างแหล่งกักเก็บน้ำเพื่อเก็บน้ำไว้ใช้ช่วงหน้าแล้ง และนำความรู้ด้านการเกษตรเผยแพร่แก่ชุมชน ถ้าสิ่งใดที่ชาวบ้านอยากเรียนรู้ ผู้ใหญ่บ้านจะเชิญผู้เชี่ยวชาญมาช่วยอบรมให้ความรู้แก่เกษตรกรในชุมชน



“ปลูกทุกอย่างที่กิน กินทุกอย่างที่ปลูก”

บุคคลต้นแบบคนที่สอง นายพงศธร วันศุกร์ ได้นำอ้อมนำเกษตรทฤษฎีใหม่นำมาปฏิบัติ ตามแนวพระราชดำริรัชกาลที่ 9 มีแนวคิดพัฒนาตนเองอยู่เสมอ เรียนรู้และปรับใช้กับการทำงานของตนเอง อดีตการทำงานของนายพงศธร วันศุกร์ ทำการเกษตรเชิงเดี่ยว (ปลูกพืชไร่) ได้แก่ การปลูกมันสำปะหลัง อ้อย ข้าวโพด แต่ราคาผลผลิตตกต่ำทำให้ขาดทุนเรื่อยมา จึงได้ปรับเปลี่ยนมาทำเกษตรตามแนวคิดทฤษฎีใหม่จนประสบความสำเร็จ พัฒนาพื้นที่เป็นแหล่งการเรียนรู้และได้รับรางวัล “หมู่บ้านเศรษฐกิจพอเพียง ปี พ.ศ. 2562” จากการจัดตั้งศูนย์การเรียนรู้เศรษฐกิจพอเพียงและเป็นต้นแบบในการทำบัญชีครัวเรือนเพื่อลดรายจ่ายเพิ่มรายได้ให้กับคนในชุมชนได้เรียนรู้





บุคคลต้นแบบคนที่สาม นายไพศาล เร่งรัด เป็นผู้ที่มีความรู้ความสามารถในการบริหารชุมชน การวางแผนดำเนินงานของชุมชนบ้านวังทอง และเป็นประธานกองทุนของหมู่บ้านวังทอง นอกจากนี้ยังเป็นผู้นำการป้องกันและแก้ไขปัญหายาเสพติดภายในชุมชนบ้านวังทอง ผ่านกองทุนแม่ของแผ่นดิน โดยมีแนวทางแก้ไขปัญหายาเสพติดว่า “การแก้ไขปัญหายาเสพติดให้หมดไปจากชุมชน 100% นั้นเป็นไปได้ยาก แต่เราสามารถหาวิธีอยู่ร่วมได้ และรักษาบุคคลที่ติดยาด้วยความรักความเข้าใจ และให้โอกาส” ซึ่งได้รับการยอมรับจากคนในชุมชนบ้านวังทอง หมู่ที่ 1

“สุขภาพดี”

“คนเราหากมีสุขภาพดี
ก็เป็นลาภอันประเสริฐ”

การส่งเสริมสุขภาพภายในชุมชน

การดูแลสุขภาพภายในชุมชน มีการตั้งคณะกรรมการหมู่บ้าน ร่วมกับอาสาสมัครสาธารณสุขประจำหมู่บ้าน (อสม.) และโรงพยาบาลส่งเสริมสุขภาพประจำตำบลบ้านวังทอง มีการวางแผนการทำงานแบบบูรณาการ เป็นการทำงานเชิงรุกอย่างต่อเนื่อง โดยการให้ อสม.บ้านวังทอง เดินทางเข้าตรวจเยี่ยมผู้ป่วยติดเตียงเป็นประจำทุกอาทิตย์ ส่งรายงานเพื่อประเมิน และปรับเปลี่ยนการรักษาตามอาการได้ทันเวลา นอกจากนี้ อสม.ของหมู่บ้านวังทองได้ดำเนินการตรวจวัดน้ำหนัก ความดัน ของคนในชุมชนอยู่เป็นประจำ โดยจะกระจาย อสม. ออกเป็น 4 กลุ่มของหมู่บ้านเพื่อที่จะสามารถตรวจเช็คครอบคลุมทุกครัวเรือน นอกจากนี้ยังมีบริการตรวจเช็คเป็นประจำในการประชุมตามวาระการประชุมหรือกิจกรรมสำคัญต่าง ๆ ของหมู่บ้าน เพื่อเป็นการดูแลและป้องกันอันตรายที่จะเกิดขึ้น



การลงพื้นที่ของ อสม.บ้านวังทอง นำมาจัดทำฐานข้อมูลของผู้ป่วยโรคต่าง ๆ ผู้พิการ ผู้ป่วยติดเตียงและอื่นๆ ของชุมชนบ้านวังทอง โดยสรุปข้อมูลได้ดังนี้ โรคประจำตัวที่พบ ได้แก่

โรคความดันโลหิตสูง 14 คน	คิดเป็น 6.39%
โรคความดัน/ เบาหวาน 11 คน	คิดเป็น 5.02%
โรคหัวใจ 3 คน	คิดเป็น 1.37%
โรคไต 2 คน	คิดเป็น 0.91%
ผู้พิการ 10 คน	คิดเป็น 4.56%
ผู้ป่วยติดเตียง 4 คน	คิดเป็น 1.82%

(ที่มา : อสม.บ้านวังทอง หมู่ที่ 1)





จากข้อมูลเบื้องต้นทำให้คณะกรรมการหมู่บ้านได้จัดตั้งคณะทำงานด้านสาธารณสุขของชุมชน โดยมีกระบวนการทำงานดังนี้

1. การตรวจสุขภาพเป็นประจำทุกวันที่ 7 ของเดือน เพื่อเป็นการคัดกรองผู้ป่วย ณ ศาลากลางบ้านวังทอง หมู่ที่ 1

2. การตรวจสุขภาพรายครัวเรือนโดยจะแบ่งเจ้าหน้าที่ อสม. ตามเขตพื้นที่รับผิดชอบ และดำเนินการตรวจสุขภาพเป็นประจำทุกอาทิตย์ เพื่อลดความเสี่ยงและรักษาได้ทันเวลาหากเกิดเหตุการณ์ฉุกเฉินด้านของผู้ป่วยติดเตียง และผู้ป่วยพิการทาง อสม.ชุมชนบ้านวังทอง หมู่ที่ 1 ได้ทำการตรวจสุขภาพและทำกายภาพบำบัด และเก็บข้อมูลส่งทางสาธารณสุขตำบล เพื่อให้แพทย์ได้ประเมินและช่วยเหลือในการรักษาต่อไป และยังได้รับความช่วยเหลือจากหน่วยงานภายนอกในการสนับสนุนสิ่งจำเป็นสำหรับผู้ป่วยมามอบให้อย่างสม่ำเสมอ

กิจกรรมที่สำคัญ เช่น กิจกรรมรณรงค์การป้องกันยุงลาย การให้ความรู้เรื่องไข้เลือดออกทั้งทางด้านวิชาการ เพื่อให้ชาวชุมชน บ้านวังทอง หมู่ที่ 1 ตระหนักถึงความร้ายแรงของไข้เลือดออก วิธีการป้องกันและทำลายแหล่งเพาะพันธุ์ยุงลาย โดยได้รับการสนับสนุนจาก สาธารณสุขตำบลวังทองเป็นผู้ให้ความรู้ และสำรวจพื้นที่ที่อาจเสี่ยงต่อการแพร่พันธุ์ โครงการรณรงค์สัตว์ปลอดโรค คนปลอดภัย จากโรคพิษสุนัขบ้า สร้างแนวทางป้องกันและแก้ไขปัญหาโรคพิษสุนัขบ้า การลงมือปฏิบัติในการฉีดวัคซีนป้องกันโรคพิษสุนัขบ้าให้สัตว์ในหมู่บ้าน และการเฝ้าระวังโรคพิษสุนัขบ้า



โครงการและการทำงานของสาธารณสุขชุมชนบ้านวังทอง ที่เน้นชุมชนและวัยสูงอายุเท่านั้น ยังมีโครงการที่เสริมสร้างพัฒนาเยาวชน และคนในชุมชน เช่น โครงการ 3 ล้าน 3 ปี เลิกบุหรี่ เทิดไท้องค์ราชัน เป็นโครงการเลิกบุหรี่และสุรา เพื่อให้เยาวชนและคนในหมู่บ้านได้เข้าใจ รับรู้ถึงโทษ อันตรายของการดื่มสุรา และการสูบบุหรี่ ความเสี่ยงที่อาจจะเกิดขึ้นในอนาคต

กระบวนการที่ผ่านมาผู้ใหญ่บ้านและกรรมการบ้านวังทอง หมู่ที่ 1 ได้จัดประชุมใหญ่ เพื่อหารือข้อเสนอแนะและหาทางออกร่วมกันของชุมชน โดยได้มีมติในการจัดกระบวนการด้านสาธารณสุขชุมชน ร่วมกับหน่วยงานภาครัฐของ รพ.สต. ตำบลวังทอง ได้นำแนวทางการปฏิบัติภายในชุมชน และตั้งเป็นธรรมนูญสุขภาพร่วมกับเทศบาลตำบลบ้านวังทอง 8 ข้อ ดังต่อไปนี้



ข้อที่ 1 พัฒนาระบบบริการสาธารณสุขเชิงรุกอย่างต่อเนื่อง

ข้อที่ 2 พัฒนาระบบบริการสาธารณสุขที่มีคุณภาพ นำเชื่อถือ และสร้างความประทับใจอย่างต่อเนื่อง

ข้อที่ 3 ให้ร่วมกันสร้างตัวชี้วัดสุขภาพครัวเรือน และสุขภาพชุมชน พร้อมกำหนดเกณฑ์การประเมินแบบมีส่วนร่วม

ข้อที่ 4 ส่งเสริมสนับสนุนและร่วมกันออกกำลังกายในทุกรูปแบบ หรือการปรับเปลี่ยนพฤติกรรมสุขภาพ ในทุกกลุ่มอายุ อย่างครอบคลุมทั่วทุกพื้นที่ตำบลวังทอง

ข้อที่ 5 ส่งเสริมสนับสนุนร่วมกันสร้างอาสาสมัครชุมชน ในการดูแล เด็ก คนพิการ คนชรา ผู้ด้อยโอกาสให้สามารถเข้าถึงบริการ ด้านสุขภาพ

ข้อที่ 6 สร้างภาคีเครือข่ายด้านสุขภาพ สุขภาวะ กับหน่วยงาน องค์กรต่าง ๆ ทั้งภาครัฐและเอกชน

ข้อที่ 7 ให้มีการติดตามประเมินผล และนำผลสรุปรายงาน การประเมินมาปรับปรุงและพัฒนาอย่างต่อเนื่อง

ข้อที่ 8 มีสถานบริการของรัฐที่มีมาตรฐานการบริการและ เอื้อต่อสุขภาพ



การนำธรรมเนียมสุขภาพไปใช้ภายในชุมชนบ้านวังทอง ทำให้มีการจัดกระบวนการทางด้านสาธารณสุข มีการปรับเปลี่ยนกระบวนการเพื่อให้สอดคล้องถึงสภาพพื้นที่และความต้องการของผู้ป่วยและชาวชุมชนบ้านวังทอง

ส่งผลให้ชุมชนบ้านวังทองมีการพัฒนาด้านกระบวนการดำเนินงานด้านสุขภาพของบ้านวังทองนั้นมีการแบ่งแยกและการคัดกรองผู้ป่วย เพื่อกำหนดแนวทางในการดูแลรักษาจากนั้นยังจัดตั้งอสม. ของชุมชน และจิตอาสาช่วยในการดูแลในชุมชน โดยบ้านวังทองได้ดำเนินการอย่างมีแบบแผนตามหลักขั้นตอนที่ถูกต้องจากการร่วมประชุมระหว่างภาครัฐและคณะกรรมการหมู่บ้าน โดยได้ดำเนินการดังนี้



การดูแลผู้สูงอายุในชุมชนบ้านวังทอง หมู่ที่ 1

1.1 ข้อมูลการคัดกรองสุขภาพ

บ้านวังทอง หมู่ที่ 1 ตำบลวังทอง ผู้สูงอายุ จำนวน 140 ราย มีการดำเนินการประเมินศักยภาพตามความสามารถในการประกอบกิจวัตรประจำวัน (Barthel Activities of Daily Living : ADL) พบว่า กลุ่มผู้สูงอายุ ติดบ้าน 2 ราย ติดเตียง 0 ราย ติดสังคม 138 ราย

1.2 ข้อมูลการให้บริการดูแลสุขภาพผู้สูงอายุ การให้บริการทางด้านการแพทย์และการสาธารณสุข

ผู้สูงอายุส่วนใหญ่ในเขตตำบลวังทอง มักจะมีสภาวะการเจ็บป่วยด้วยโรคเรื้อรัง เช่น เบาหวาน ความดันโลหิตสูง โรคไตวายเรื้อรัง เป็นต้น แล้วนำมาซึ่งการเกิดโรคอื่น ๆ ตามมา พร้อมทั้ง ส่งผลให้เกิดปัญหาในการดูแลผู้สูงอายุที่เป็นผู้ป่วยโรคเรื้อรังในชุมชนเพิ่มขึ้น โดยการสนับสนุนทีมสหวิชาชีพ ซึ่งประกอบด้วยแพทย์เวชปฏิบัติครอบครัว เกษัชกร พยาบาลวิชาชีพเวชปฏิบัตินิกายภาพบำบัด แพทย์แผนไทย จากโรงพยาบาลวังสมบูรณ์ ในการดูแลสุขภาพผู้สูงอายุที่ป่วยด้วยโรคเรื้อรังที่ โรงพยาบาลส่งเสริมสุขภาพตำบลทั้งสองแห่ง เดือนละ 1 ครั้ง เพื่อติดตามอาการผู้สูงอายุที่ป่วยด้วยโรคเรื้อรัง ส่งผลให้ ลดความรุนแรงของโรคลงได้ และเข้าถึงบริการได้อย่างง่ายขึ้นการดูแลผู้สูงอายุตามกลุ่ม



บ้านวังทอง หมู่ที่ 1 ได้จัดให้มีอาสาสมัครสาธารณสุข และอาสาสมัครสาธารณสุขเชี่ยวชาญในการดูแลผู้สูงอายุ (cg) ออกดำเนินการให้ความช่วยเหลือในการดูแลผู้สูงอายุเบื้องต้น

- กลุ่มติดสังคม : เป็นผู้สูงวัยที่สามารถช่วยเหลือตนเองได้ดี สุขภาพดี ไม่มีโรคเรื้อรังหรือมีโรคเรื้อรัง 1-2 โรค

- จัดตั้งชมรมผู้สูงอายุ : ชมรมผู้สูงอายุได้ผ่านการประเมินตามเกณฑ์มาตรฐานชมรมผู้สูงอายุ โดยมีกิจกรรมต่าง ๆ ที่ทำร่วมกันในชมรม

- กิจกรรมเยี่ยมบ้าน : เพื่อประเมินสภาพแวดล้อมภายในและภายนอกของบ้าน ประเมินภาวะสุขภาพของผู้สูงวัย และให้เสริมสร้างกำลังใจในการใช้ชีวิตของผู้ป่วย

- กิจกรรมคัดกรองสุขภาพผู้สูงอายุ : ออกคัดกรอง โรคเบาหวาน โรคความดันโลหิตสูง คัดกรอง ADL คัดกรองสุขภาพช่องปากในผู้สูงอายุ

- กิจกรรมฟื้นฟูสมรรถภาพ : ลงพื้นที่ฟื้นฟูสมรรถภาพร่างกายผู้ป่วยกลุ่มติดเตียง เป็นผู้สูงวัยที่ป่วย พิการ/ ทูพพลภาพ ช่วยเหลือตัวเองไม่ได้





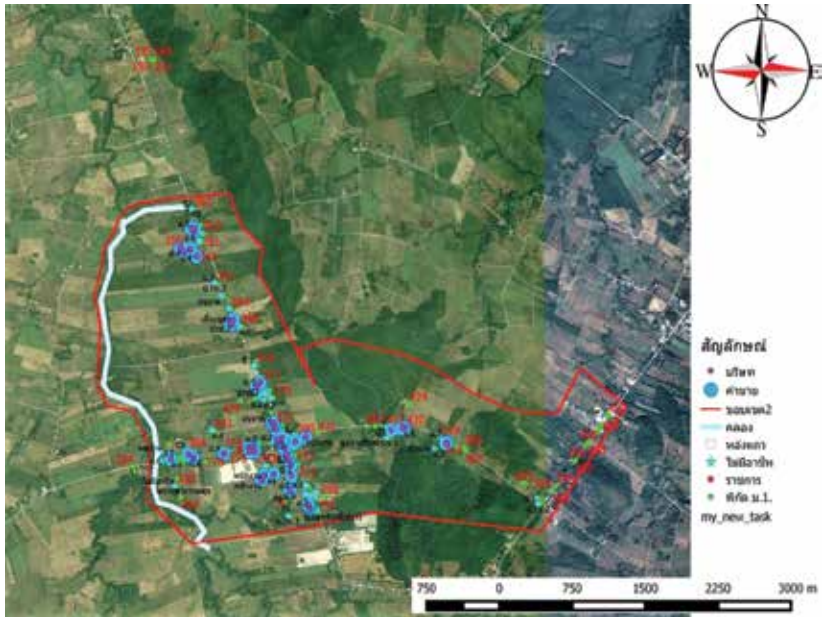
จากโครงจะเป็นการเน้นชุมชนและวัยสูงอายุ แต่ยังมีโครงการที่เสริมสร้างพัฒนาเยาวชนและคนในชุมชน เช่น โครงการ 3 ล้าน 3 ปี เลิกบุหรี่ปั๊ตไต้้องค์ราชนั เป็นโครงการเลิกบุหรี่ปั๊ตและสุรา เนื่องจากการสำรวจพบว่า

- การดื่มสุรา (อายุ 15 ขึ้นไป) : จำนวน 91 คน คิดเป็น 25%
- การสูบบุหรี่ปั๊ต (อายุ 15 ขึ้นไป) : จำนวน 46 คน คิดเป็น 13%

การจัดโครงการเพื่อให้เยาวชนและคนในหมู่บ้านได้เข้าใจ รับรู้ถึงโทษ อันตรายของการดื่มสุรา และการสูบบุหรี่ปั๊ต ความเสี่ยงที่อาจจะเกิดขึ้นในอนาคต การบรรยายจะเสนอวิธีแนวทางการ ลด ละ เลิก เพื่อให้ชีวิตของเยาวชนและคนในชุมชนดีขึ้น ซึ่งพบว่าผลตอบรับจากการเข้าร่วมโครงการทำให้ ลด ละ เลิก สิ่งเหล่านี้ หันไปทำกิจกรรมอย่างอื่นเพื่อสร้างเสริมสุขภาพมากยิ่งขึ้น



และอีกปัญหาที่สำคัญปัญหาการโรคติดต่อทางเพศสัมพันธ์ (HIV) และการท้องก่อนวัยอันควร ซึ่งเป็นปัญหาสำคัญที่ได้รับการแก้ไขจากการให้ความรู้ความเข้าใจ ให้ความรู้การใช้ถุงยางอนามัยที่ถูกต้องป้องกันโรคติดต่อทางเพศสัมพันธ์และการป้องกันเวลามีเพศสัมพันธ์ จากสาธารณสุข เทศบาลตำบลวังทอง



การทำงานด้านสาธารณสุขเชิงรุก บ้านวังทองได้นำเทคโนโลยีระบบ Quantum GIS หรือ QGIS ในการดูแลสุขภาพของคนในชุมชน การร่วมมือกันของคณะกรรมการหมู่บ้าน อาสาสมัครสาธารณสุขประจำหมู่บ้าน (อสม.) และโรงพยาบาลส่งเสริมสุขภาพประจำตำบลบ้านวังทอง ได้วางแผนการทำงานแบบบูรณาการ ทำงานเชิงรุกอย่างต่อเนื่อง โดยการทำงานให้ อสม. บ้านวังทอง เดินทางเข้าตรวจเยี่ยมผู้ป่วยติดเตียงเป็นประจำทุกอาทิตย์ส่งรายงานเพื่อประเมินและปรับเปลี่ยนการรักษาตามอาการได้ทันเวลา นอกจากนี้ อสม. ของหมู่บ้านวังทอง ได้ดำเนินการตรวจวัดน้ำหนักร่างกาย ความดัน ของคนในชุมชนอยู่เป็นประจำ โดยจะกระจาย อสม. ออกเป็น 4 กลุ่มของหมู่บ้าน เพื่อที่จะสามารถตรวจเช็คครอบคลุมทุกครัวเรือน นอกจากนี้ยังมีบริการตรวจเช็คเป็นประจำในการประชุมตามวาระการประชุมหรือกิจกรรมสำคัญต่าง ๆ ของหมู่บ้าน เพื่อเป็นการดูแลและป้องกันอันตรายที่จะเกิดขึ้น

An elderly woman with grey hair, wearing a yellow shirt and a headband with stars, is smiling as she weaves a basket. She is holding a white strip of material, likely paper or fabric, and is working on a woven structure. The background is blurred, showing a pink structure, possibly a stall or a building. The overall scene is bright and cheerful.

“รายได้ดี”

“เศรษฐกิจดี” บ้านวังทอง

ประชาชนชุมชนบ้านวังทอง หมู่ที่ 1 ประกอบอาชีพ 10 อาชีพ ได้แก่ เกษตร - ประมง เกษตร - ทำไร่ เกษตร - ทำสวน รับจ้างทั่วไป พนักงานบริษัท พนักงานราชการ พนักงานรัฐวิสาหกิจ ธุรกิจส่วนตัว ค้าขาย และไม่มีอาชีพ ซึ่งอาชีพส่วนใหญ่ของประชาชนชุมชนบ้านวังทอง ประกอบอาชีพ ทำไร่ ทำสวน จึงทำให้รายได้ของบ้านวังทองมีรายได้เป็นอันดับ 3 ของตำบลวังทอง ข้อมูล จปฐ. (ที่มา : พัฒนาชุมชนอำเภอวังสมบูรณ์)



ซึ่งจากอดีตชุมชนบ้านวังทองเป็นหมู่บ้านที่อยู่บนพื้นที่ราบเชิงเขา เป็นพื้นที่เหมาะในการเพาะปลูกทำการเกษตรและคนในสมัยนั้นแรกเริ่มได้ทำการปลูกพืชเศรษฐกิจ ได้แก่ อ้อย มันสำปะหลัง และกล้วยเป็นส่วนใหญ่

เมื่อระยะเวลาผ่านไป รายได้จากการทำการเกษตรพืชไร่ประสบปัญหาการขายทุนอย่างต่อเนื่องสะสมเรื่อยมา ทำให้เกิดหนี้สินครัวเรือนเพิ่มมากขึ้น ขณะนั้นยังไม่มีหน่วยงานราชการมาให้ความช่วยเหลือ และให้คำแนะนำ ปัญหาที่ตามมาจากการเปลี่ยนแปลงของโลกทำให้เกิดสภาวะการขาดน้ำ การมีน้ำใช้ในการเกษตรที่ไม่เพียงพอ และการขาดเงินทุนในการทำการเกษตรเนื่องจากการเป็นหนี้เพิ่มมากขึ้น นอกจากนี้ยังพบปัญหาของชุมชนบ้านวังทอง เช่น การปลูกพืชชนิดเดียวในพืชที่เดิม ทำให้สภาพดินนั้นเสื่อมโทรมและได้ผลผลิตที่ลดต่ำลงไปเรื่อย ๆ ทำให้เกิดสภาวะขาดทุน และการประกอบอาชีพอย่างเดียวของคนในสมัยก่อน คือ มีงานหลักเพียงงานเดียวที่สร้างรายได้ให้ครอบครัว



สภาพปัญหาที่เกิดขึ้น นายฉัตรชัย จันทร์มงคล ผู้ใหญ่บ้านวังทอง และคณะกรรมการหมู่บ้านได้ประชุมวางแผนการแก้ไขปัญหาชุมชนร่วมกับคนในชุมชนและหาแนวทางการแก้ไขปัญหา และได้เข้าร่วมกับเทศบาลตำบลวังทองจัดตั้งธรรมนูญด้านรายได้ขึ้น มีรายละเอียดดังนี้



ข้อที่ 1 สนับสนุน พัฒนา และส่งเสริมให้มีกลุ่มอาชีพ เพื่อให้คนบ้านเขาแหลม มีรายได้หลัก และ/ หรือรายได้เสริม รวมทั้งมีการจัดทำบัญชีครัวเรือน

ข้อที่ 2 ให้องค์กรปกครองส่วนท้องถิ่นทุกแห่ง สนับสนุนการปลูกผักสวนครัวรั้วกินได้ หรือส่งเสริมการแปรรูปสินค้า เพื่อเพิ่มมูลค่าและส่งเสริมรายได้

ข้อที่ 3 มีแหล่งน้ำเพียงพอเพื่อใช้ในการเกษตร

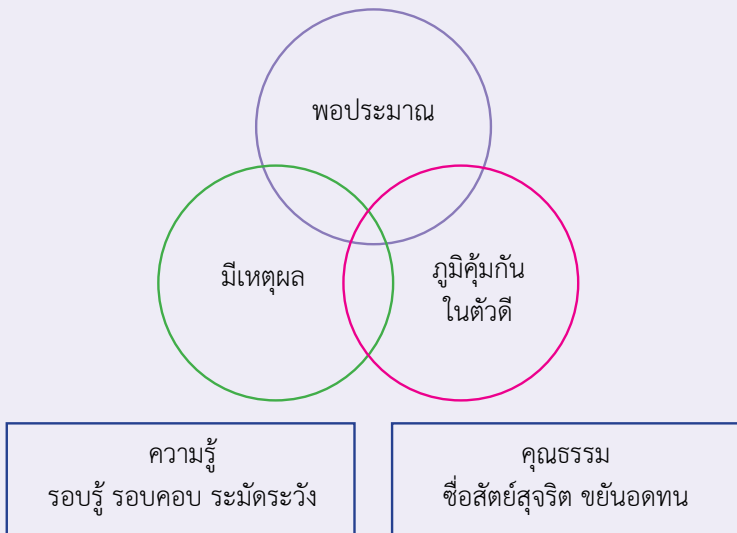
ข้อที่ 4 มีการจัดตั้งกลุ่มวิสาหกิจชุมชนหรือกลุ่มอาชีพและจัดตั้งเป็นตลาดกลาง

ข้อที่ 5 มีการจัดตั้งกลุ่มออมทรัพย์เพื่อการออมและระดมทุนจัดสวัสดิการที่ช่วยเหลือการประกอบอาชีพเพื่อการปลดหนี้นอกระบบและในระบบอย่างต่อเนื่อง



เพื่อให้การแก้ไขปัญหาของเกษตรกรเป็นไปในแนวทางเดียวกัน และการได้รับการสนับสนุนทั้งหน่วยงานรัฐและเอกชน นอกจากนี้ ตำบลวังทอง ยังสนับสนุนในด้านต่าง ๆ ทั้งงบประมาณและกำลังคน ในการช่วยกันแก้ไขปัญหาด้านรายได้ของชุมชน

เพื่อช่วยแก้ไขปัญหาของชุมชน พบว่า ภายในชุมชนบ้านวังทอง หมู่ที่ 1 พบครัวเรือนตัวอย่างที่ได้รับการแก้ไขและน้อมนำพระราชดำรัส ปรัชญาเศรษฐกิจพอเพียง มาใช้ในการดำเนินชีวิต การเดินทางสายกลาง





การสร้างรายได้จากการอาชีพเสริมการทอพรหมเช็ดเท้า ที่มี
การประกอบอาชีพหลายครัวเรือน และยังมีสินค้าแปรรูปอื่น ๆ ได้แก่
น้ำดื่มสมุนไพร น้ำพริก ข้าว และน้ำมะขาม





จากการมีธรรมนูญชุมชนบ้านวังทอง พบว่ารายได้ภาพรวมเฉลี่ยต่อครัวเรือน ต่อเดือนของบ้านวังทอง หมู่ที่ 1 มีรายได้เป็นอันดับ 3 ของตำบลวังทอง (ที่มา : พัฒนาชุมชนอำเภอวังสมบูรณ์) จากสินค้าที่ผลิตภายในหมู่บ้านวังทอง หมู่ที่ 1

“สิ่งแวดล้อมดี”

“คนดีต้องมีความซื่อสัตย์ มีความเสียสละ
เห็นประโยชน์ส่วนร่วม ช่วยเหลือชุมชน
และไม่สร้างความสะดวกสบาย”





“สิ่งแวดล้อมดี” บ้านวังทอง

อดีตบ้านวังทอง หมู่ที่ 1 พบปัญหาของขยะที่มีกลิ่นไม่ต่างจากชุมชนอื่น ๆ โดยขยะจะถูกทิ้งขว้างตามบริเวณรอบหมู่บ้าน บริเวณสองข้างทางทั้งจากผู้สัญจรและผู้คนในชุมชนเอง ถึงแม้จะมีถังขยะตั้งไว้เป็นจุดแต่ผู้คนก็ยังละเลยในการทิ้งขยะลงถัง นอกจากนั้นปริมาณถังขยะที่มีแต่ละจุดมีปริมาณจำนวนมาก อาจจะทำให้พบว่าแทบทุกครัวเรือนมีถังขยะวางหน้าบ้านไว้ประจำบ้าน นอกจากนั้นการทิ้งขยะของหมู่บ้านก็ยังคงเป็นปัญหา และระยะเวลาที่นานกว่าเจ้าหน้าที่เทศบาลตำบลวังทอง จะมาเก็บขยะทำให้เกิดขยะล้นถัง และสุนัข ไล่ และสัตว์ต่าง ๆ ชุ่ยเสียทำให้ขยะกระจายเป็นวงกว้าง และยังต้องพบกับมลพิษ ทางสิ่งแวดล้อมต่าง ๆ จากการมีขยะในหมู่บ้าน การเกิดโรคต่าง ๆ ตามมาจากการสะสมของขยะนอกจากนั้นยังมีมลพิษทางเสียงที่เกิดจากการแข่งขันรถจักรยานยนต์ของเยาวชนในหมู่บ้าน สร้างมลพิษทางอากาศ และมลพิษทางเสียงแก่คนในชุมชน

จากปัญหาที่พบ ประชาชนชุมชนบ้านวังทองได้ตระหนักถึงสภาพแวดล้อมที่กำลังจะทรุดโทรม จึงได้จัดประชุมภายในชุมชน เพื่อสร้างแนวทางการรักษาความสะอาดของชุมชน และที่ประชุมมีมติในการจัดการขยะภายในชุมชนให้เป็นระบบและเข้าร่วมการทำธรรมนูญชุมชนตำบลบ้านวังทอง เพื่อเป็นแนวปฏิบัติในการรักษาสิ่งแวดล้อมทั้ง 17 หมู่บ้านของตำบลวังทอง และมติที่ประชุมได้กำหนดการรักษาสิ่งแวดล้อมไว้ในธรรมนูญชุมชนตำบลบ้านวังทอง หมวดที่ 5 ด้านสิ่งแวดล้อม ไว้ 7 ข้อดังต่อไปนี้



ข้อที่ 1 ควบคุมกลิ่น ขยะ สิ่งปฏิกูล น้ำเสีย เสียง ฝุ่นละออง แสง คว้น ความเร็วรถ ให้อยู่ในระดับที่เหมาะสม ตามเกณฑ์ที่ร่วมกันกำหนด

ข้อที่ 2 ควบคุมป้องกันภัยจาก คน แมลง และสัตว์ ที่นำและเป็นพาหะนำโรคมาสู่ชุมชน

ข้อที่ 3 ป้องกันภัยจากการประกอบอาชีพและการดำรงชีวิต การบริโภคในชีวิตประจำวัน

ข้อที่ 4 ควบคุมและป้องกันอุบัติเหตุภัยและภัยธรรมชาติในพื้นที่

ข้อที่ 5 ควบคุมสิ่งเสพติดที่เป็นอันตรายต่อสุขภาพทุกประเภท
ให้อยู่ในระดับที่เหมาะสมและลดลงอย่างต่อเนื่อง

ข้อที่ 6 สนับสนุนการมีส่วนร่วมกับครัวเรือนในการเฝ้าระวัง
ป้องกัน ภัยพิบัติ และโรคติดต่อในชุมชน

ข้อที่ 7 มีการจัดการธรรมชาติให้ร่มรื่น และสภาพแวดล้อม
ที่เหมาะสมต่อสุขภาพ



จากธรรมนูญที่ได้ชุมชนบ้านวังทอง หมู่ที่ 1 ได้เข้าร่วมโครงการ
การคัดแยกขยะก่อนทิ้ง ทุกครัวเรือนในบ้านวังทอง โดยเริ่มต้นจากการ
กำจัดขยะตั้งแต่ต้นทาง จนถึงปลายทาง โดยมีการแบ่งการกำจัดขยะ
ภายในครัวเรือนแบ่งเป็น 4 ส่วน ได้แก่



ส่วนที่ 1 ขยะอินทรีย์ การกำจัดขยะอินทรีย์วิธีการจะนำถังพลาสติกที่ตัดกันแล้วฝังดินจากนั้นเทขยะอินทรีย์ลงไปและปล่อยให้ย่อยสลายตามธรรมชาติ หากย่อยขยะอินทรีย์ไม่ทัน เมื่อใกล้จะเต็มจะทำการตั้งถังขึ้น และจะทำการฝังกลบด้วยดินเพื่อให้สลายกลายเป็นปุ๋ยอินทรีย์ตามธรรมชาติ จากนั้นนำถังตัดกันเดิมหาที่ซุดหลุดฝังถังใหม่เพื่อใช้ในการกำจัดขยะอินทรีย์ต่อไป

ส่วนที่ 2 ขยะรีไซเคิล ทำการคัดแยกขยะ เช่น ขวดพลาสติก ขวดแก้ว ก่องลังและอื่น ๆ ที่สามารถขายได้เก็บไว้เพื่อนำไปขายหรือมีรถรับซื้อถึงบ้าน

ส่วนที่ 3 ขยะทั่วไป ทำการคัดแยกขยะเช่น ถูพลาสติก ขยะที่ไม่สามารถขายได้หรือที่ไม่ใช่ขยะอินทรีย์เก็บไว้และนำไปฝังกลบใต้ต้นไม้หรือภายในสวนผลไม้ของต้นเพื่อให้ธรรมชาติย่อยสลาย

ส่วนที่ 4 ขยะอันตราย ทำการคัดแยกขยะอันตรายเช่น หลอดไฟที่เสีย ถ่านไฟฉาย ขวดยา และอื่น ๆ จะนำมาทิ้งถังขยะที่ศาลากลางหมู่บ้าน โดยรถขยะของตำบลวังทองมาเก็บ 1 ครั้งต่อเดือน

จากโครงการตัดแยกขยะก่อนการทิ้งเป็นวาระการประชุมที่สำคัญในการประชุมหมู่บ้านวังทอง หมู่ที่ 1 และในที่ประชุมได้นำเสนอข้อดี ข้อเสียของการกำจัดขยะและผลที่จะตามมาและมีมติในที่ประชุมกับแนวทางกำจัดขยะตั้งนั้นทุกครัวเรือนของบ้านวังทอง หมู่ที่ 1 เข้าร่วมโครงการฯ 100% ทำให้บ้านวังทองเป็นหมู่บ้านปลอดถังขยะในหมู่บ้านสร้างความสวยงามเป็นระเบียบแก่ชุมชน นอกจากนี้ยังไม่มียกขยะเข้ามาเก็บขยะอื่น ๆ ยกเว้นขยะอันตรายเท่านั้น



สิ่งแวดล้อมที่ดีของบ้านวังทอง หมู่ที่ 1 นอกจากกระบวนการกำจัดขยะของชุมชนแล้วนั้น ยังมีการปลูกต้นไม้ ดอกไม้รอบบริเวณหมู่บ้าน และการปรับปรุงพื้นที่หน้าบ้านของตนเองให้สวยงามซึ่งเป็นอีกหนึ่งโครงการหน้าบ้านสวยงามของบ้านวังทอง หมู่ที่ 1 สร้างทัศนียภาพที่สวยงามให้กับหมู่บ้าน

จากความร่วมมือในการคัดแยกขยะของชุมชนแล้วนั้น ชุมชนยังได้มีการผลิตปุ๋ยอินทรีย์และการทำน้ำหมักชีวภาพใช้ในการเกษตรในหมู่บ้าน และจำหน่ายให้กับชุมชนใกล้เคียง ซึ่งได้รับการสนับสนุนจากหน่วยงานเกษตรอำเภอวังสมบูรณ์ เพื่อลดต้นทุนการผลิต นอกจากนี้ยังช่วยลดการใช้สารเคมีในการทำการเกษตรอีกทาง



การสร้างพื้นที่สีเขียวให้กับชุมชนโดยชุมชนร่วมกันปลูกป่าเป็นประจำ และรักษาดูแลป่าของชุมชนบ้านวังทอง หมู่ที่ 1 เพื่อให้คงอยู่แก่ชุมชน และเป็นมรดกกับลูกหลานต่อไปในอนาคต พร้อมกันนั้นยังได้พัฒนาสร้าง ลานกีฬาให้เยาวชนได้ใช้เวลาว่างให้เกิดประโยชน์โดยจะมามีออกกำลังกาย ทุก ๆ เย็น และมีลานซ้อมเต้นแอโรบิคเพื่อการออกกำลังกายและการแข่งขัน สร้างจิตสำนึกที่ดีแก่เยาวชน





การสร้างสิ่งแวดล้อมที่ดีบ้านวังทอง หมู่ที่ 1 นอกจากการพัฒนาด้านวัตถุแล้ว บ้านวังทอง หมู่ที่ 1 ยังพัฒนาด้านจิตสำนึกโดยเริ่มจากการรณรงค์ การคัดแยกขยะ ปลูกดอกไม้ พัฒนาหน้าบ้านสวย บ้านน่ามองแล้วนั้น การเก็บขยะและปรับปรุงพื้นที่ รอบหมู่บ้านวังทอง หมู่ที่ 1 ประจำทุกอาทิตย์ โดยได้รับความร่วมมือจากคนในชุมชน ทุกเพศ ทุกวัย ทำให้พื้นที่สวยงามเป็นระเบียบตลอด แต่ที่สำคัญนั้นเป็นการปลูกจิตสำนึกในการรัก ความสะอาด รักชุมชนบ้านเกิด และรักสิ่งแวดล้อม ด้วยเหตุนี้หมู่บ้านวังทอง หมู่ที่ 1 จึงมีสิ่งแวดล้อมที่ดี และยั่งยืน จากการพัฒนาจากคนในชุมชนและการปลูกจิตสำนึกแก่คนในชุมชนและเยาวชน ของชุมชนบ้านวังทอง หมู่ที่ 1

คณะผู้จัดทำขอขอบคุณ

นายฉัตรชัย	จันทร์มงคล	ผู้ใหญ่บ้านวังทอง หมู่ที่ 1
นายไพศาล	เร่งรัด	ประธานกองทุนแม่ของแผ่นดิน
นายพงศธร	วันศุกร์	ผู้ช่วยผู้ใหญ่บ้านวังทอง หมู่ที่ 1
นางน้ำผึ้ง	เร่งรัด	ผู้ช่วยผู้ใหญ่บ้านวังทอง หมู่ที่ 1
นายสำรวย	จันทร์มงคล	อดีตกำนันตำบลวังทอง
นางอารีย์รัตน์	จันทร์มงคล	กรรมการหมู่บ้านวังทอง หมู่ที่ 1
นางศรีสมจิต	ไชยเดช	กรรมการหมู่บ้านวังทอง หมู่ที่ 1
นางสุพัตรา	เจริญวงษ์	กรรมการหมู่บ้านวังทอง หมู่ที่ 1
นางจุฑารัตน์	เจริญดง	กรรมการหมู่บ้านวังทอง หมู่ที่ 1

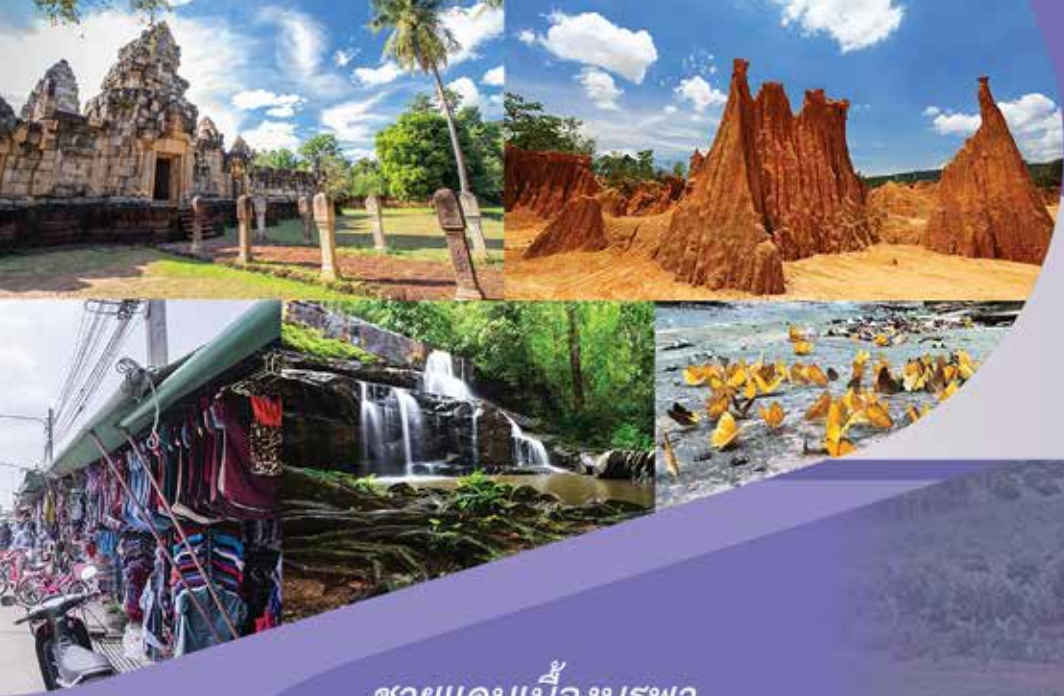
คณะกรรมการหมู่บ้าน และชาวบ้านวังทอง หมู่ที่ 1 ตำบลวังทอง
อำเภอวังสมบูรณ์ จังหวัดสระแก้ว



สระแก้วเมืองแห่งความสุข
ภายใต้ 4 ดี วิธีพอเพียง
บ้านวังทอง หมู่ที่ 1 ตำบลวังทอง
อำเภอวังสมบูรณ์ จังหวัดสระแก้ว







ชายแดนเบ็องบุรพา
ป่างามน้ำตกสวย
มากด้วยรอยอารยธรรมโบราณ
ย่านการค้าไทย-กัมพูชา



มหาวิทยาลัยราชภัฏวไลยอลงกรณ์ ในพระบรมราชูปถัมภ์ สระแก้ว
เลขที่ 1177 หมู่ที่ 2 ตำบลท่าเกษม
อำเภอเมืองสระแก้ว จังหวัดสระแก้ว 27000
โทรศัพท์ : 037-447-043 โทรสาร : 037-447-111
Website : www.sk.vru.ac.th